

ESKİŞEHİR TEKNİK ÜNİVERSİTESİ

MİMARLIK VE TASARIM FAKÜLTESİ

01.01.2020 - 31.12.2020 BİRİM FAALİYET RAPORU

İÇİNDEKİLER

I- GENEL BİLGİLER

A- Amaç

B- Misyon ve Vizyon

C- Yetki, Görev ve Sorumluluklar

D- İdareye İlişkin Bilgiler

1- Fiziksel Yapı

2- Teşkilat Yapısı

3- Bilgi ve Teknolojik Kaynaklar

3.1. Bilişim Sistemleri

3.2. Teknolojik Aletler Donanım ve Yazılımlar

3.3. Kütüphane Kaynakları

4- İnsan Kaynakları

5- Sunulan Hizmetler

II- FAALİYETLERE İLİŞKİN BİLGİ VE DEĞERLENDİRMELER

A- Mali Bilgiler

1- Bütçe Uygulama Sonuçları

2- Temel Mali Tablolara İlişkin Açıklamalar

3- Mali Denetim Sonuçları

4- Diğer Hususlar

B- Performans Bilgileri

1- Faaliyet ve Proje Bilgileri

2- Performans Sonuçları Tablosu

3- Performans Sonuçlarının Değerlendirilmesi

4- Performans Bilgi Sisteminin Değerlendirilmesi

5- Diğer Hususlar

III- KURUMSAL KABİLİYET ve KAPASİTENİN DEĞERLENDİRİLMESİ

A- Üstünlükler

- 1- Eğitim Öğretimin Üstünlükleri
- 2- Araştırma Yönetiminin Üstünlükleri
- 3- Ulusal Ve Uluslararası İşbirliği Düzenlemelerinin Üstünlükleri
- 4- Öğrenci Destek Hizmetlerinin Üstünlükleri
- 5- Altyapı Ve Güvenliğin Üstünlükleri
- 6- Yönetim Ve İletişimin

B- Zayıflıklar

- 1- Eğitim Öğretimin Zayıflıkları
- 2- Araştırma Yönetiminin Zayıflıkları
- 3- Ulusal Ve Uluslararası İşbirliği Düzenlemelerinin Zayıflıkları
- 4- Öğrenci Destek Hizmetlerinin Zayıflıkları
- 5- Altyapı Ve Güvenliğin Zayıflıkları
- 6- Yönetim Ve İletişimin Zayıflıkları

C- Değerlendirme

- 1- Pandemi Dönemi Faaliyet Değerlendirilmesi
- 2- Pandemi Döneminde Fakültemizde Yürütülen Toplumsal Katkı İmalatları
 - 2.1. Esboard İmalatları
 - 2.2. Engelli Afedzedelere Yönelik Mobilya Tasarımları
 - 2.3. Maske İmalatları
 - 2.4. Siperlikli Maske ve Koruyucu Kıyafet İmalatları

Ek: Üst Yöneticinin İç Kontrol Güvence Beyanı

I – GENEL BİLGİLER

SUNUŞ

Mimarlık ve Tasarım Fakültesi, Anadolu Üniversitesi'nin bünyesinden ayrılarak, 18 Mayıs 2018 tarihli ve 30525 sayılı Resmî Gazete'de yayımlanan 7141 sayılı Kanun ile kurulan Eskişehir Teknik Üniversitesine dâhil olmuştur. Mimarlık ve Tasarım Fakültesi'nde, Mimarlık Bölümü, İç Mimarlık Bölümü, Endüstriyel Tasarım Bölümü, Tekstil ve Moda Tasarımı Bölümü, Grafik Tasarımı Bölümü ile Temel Tasarım Eğitimi Bölümü bulunmaktadır.

Fakültemiz, çağdaş eğitim ve öğretimin sürdürülebilmesi için yetkin bir akademik kadroya ve öğrencinin eğitim süresi boyunca, teknik bilgi ve becerilerle donanımını sağlayan teknolojik altyapıya sahiptir. Eğitim ve öğretim sürecinde teorik dersler, stüdyo çalışmaları, atölye çalışmaları, çalıştaylar, sergiler, seminerler, konferanslar, araştırma ve inceleme gezileri bir bütün olarak ele alınmaktadır. Avrupa Birliği Fonları, TÜBİTAK, Devlet Planlama Teşkilatı, Üniversitemiz Bilimsel Araştırma Projeleri Komisyonu ve çeşitli sanayi kuruluşları tarafından desteklenen çok sayıda araştırma ve geliştirme projesi yürütülmekte ve sektörle iş birliği yapılmaktadır.

ERASMUS, MEVLANA ve FARABİ programları kapsamında çok sayıda üniversiteyle anlaşması bulunan ve bu olanağın öğrenciler tarafından yoğun biçimde kullanıldığı Fakültemiz bölümlerinde, "İsteğe Bağlı Hazırlık" programıyla talep eden öğrencilerin yabancı dil öğrenmesine olanak yaratılmaktadır.

Endüstriyel Tasarım, İç Mimarlık, Mimarlık ile Tekstil ve Moda Tasarımı Bölümlerimize öğrenci alınmaktadır.

A- Amaç

Fakültemizin amacı; evrensel düşünce ve değerlere sahip, sorunlara analitik yaklaşabilen, insan ve topluma öncelik veren, yaratıcı ve yenilikçi ürünler ve mekânlar tasarlarlarken niteliği ve doğayı göz ardı etmeyen, estetik duyarlılıkları gelişmiş, bilgisayar ve enformasyon teknolojilerini tasarım süreçlerine uygulayabilen, disiplinler arası çalışmaya açık, meslek sorumluluklarına ve öz güvene sahip bireyler yetiştirmektir.

B- Vizyon ve Misyon

Vizyon: Ulusal ve uluslararası ölçekte değer gören, geleceğe ışık tutan araştırmalar yapan, bilgi üreten, yaratıcı ve yenilikçi yapısı ile yetkin mimar ve tasarımcılar yetiştiren evrensel nitelikli öncü bir fakülte olmaktır.

Misyon: Ulusal ve uluslararası ölçekte toplumun yaşam kalitesini yükselten, mimarlık ve tasarım alanlarında eğitim, araştırma ve projelerle evrensel bilgi, teknoloji ve kültür birikimine sürdürülebilir katkı sağlayan, eleştirel düşünceyi temel yöntem olarak benimseyen, yaşam boyu öğrenmeye olanak tanıyan, alanında başarılı, çağdaş, yaratıcı, yenilikçi, girişimci, çevresel ve etik değerlere saygılı mimar ve tasarımcıların yetiştirilmesine yönelik eğitim vermektir.

C- Yetki, Görev ve Sorumluluklar

Yetki, görev ve sorumluluklarımızı ilgili yasalar, yönetmelikler ile Üniversitemizin yönetim ve karar organlarından almaktayız. Yetki kullanmak durumunda olan yönetim örgütümüz bu konuda deneyimli kadrolardan oluşmaktadır. Akademik alanda yetki, görev ve sorumluluklar iki Dekan yardımcısı ve dört bölüm başkanlığı tarafından Fakülte Dekanlığına bağlı olarak kullanılmaktadır. İdari alanda ise bu yetki, görev ve sorumluluklar Fakülte Dekanı ve Fakülte Sekreteri tarafından yerine getirilmektedir. Yapılan işlerde ve tüm faaliyetlerde yönetim örgütümüz Rektöre karşı sorumludur.

D- İdareye İlişkin Bilgiler

1- Fiziksel Yapı

Fakültemiz iki farklı fakülteden ayrılan iki bölüm ve bir yüksekokuldan ayrılan iki bölüm olmak üzere toplam dört bölümden oluşmaktadır. 3900 m² lik tek bloktan oluşan Mimarlık ve Tasarım Fakültesi Dekanlık yönetim ofisleri, öğrenci işleri ve diğer fakülte idari birimleri ile Tekstil ve Moda Tasarımı ile Endüstriyel Tasarım bölümleri tarafından kullanılmaktadır.

Teorik dersler Endüstriyel Tasarım Bölümünde 20 kişilik 6 stüdyo ve 30'ar kişilik 3 bilgisayar laboratuvarı, 50 kişilik 1 seminer salonu, Tekstil ve Moda Tasarımı Bölümünde ise 20 kişilik 5 stüdyo dersliğinde yürütülmektedir. Bunların dışında 10 kişilik bir maket atölyesi, 15 kişilik iki dikiş atölyesi ve 5 kişilik ütü atölyesi, 15 kişilik CNC atölyesi, 15 kişilik tekstil boya baskı ve serigrafi atölyemiz mevcuttur. Kontenjanların artırılması nedeniyle mevcut öğrenci sayısı, derslik kapasitesinin çok üzerine çıktığından koridorlar uygulamalı dersler için derslik olarak kullanılmakta bunun yanında üniversitenin 2 farklı biriminin dersliklerinden yararlanılmaktadır. Ayrıca BİBAM içerisindeki bir adet tekstil laboratuvarı da öğrencilerin uygulama faaliyetlerinde kullanılmaktadır.

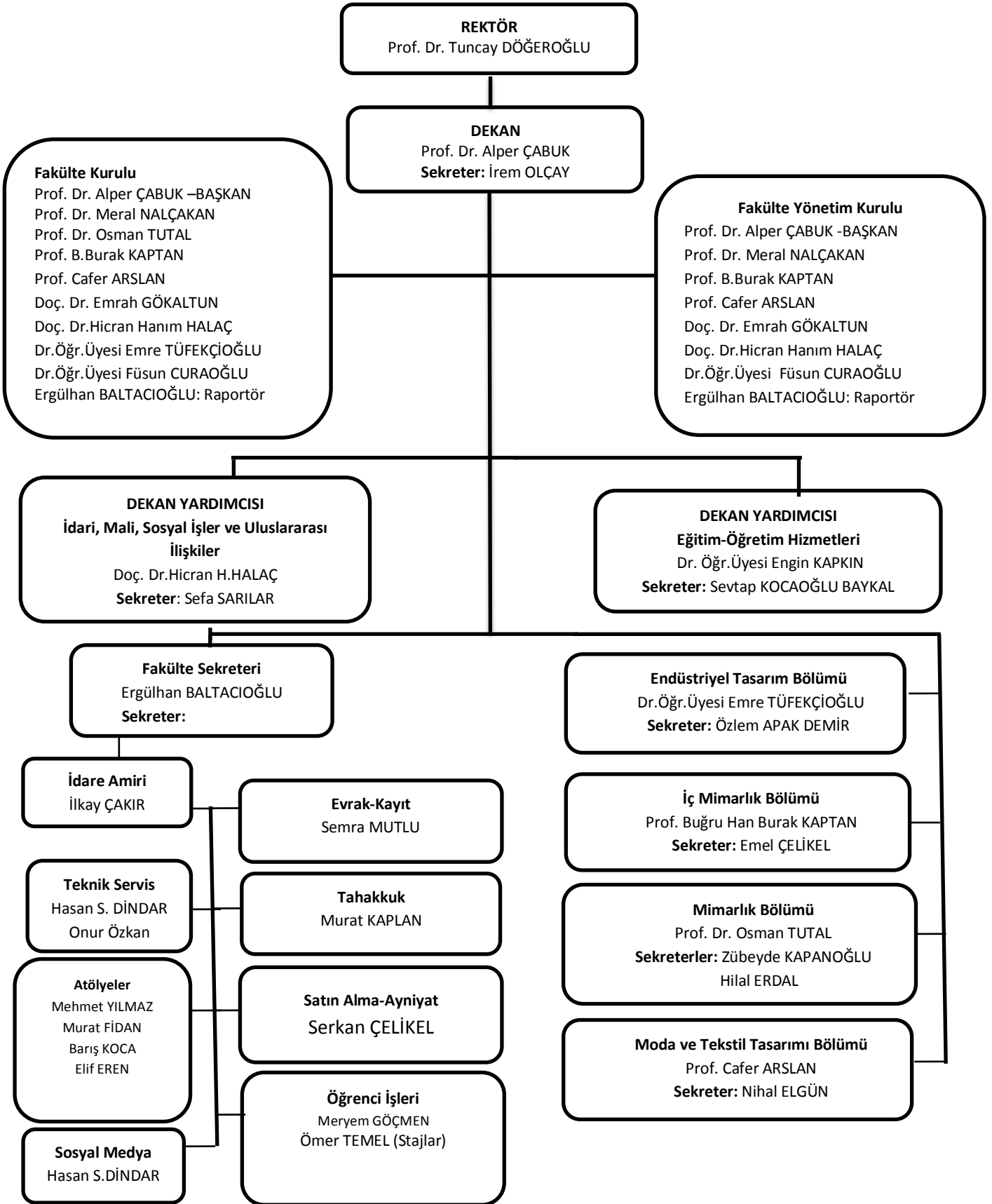
Mimarlık Bölümünde 1 adet maket atölyesi, 70 kişilik 1 tasarım stüdyosu, 60 kişilik 2 tasarım stüdyosu, 25 kişilik 8 tasarım stüdyosu, 50 kişilik 1 derslik, 10 kişilik 1 yüksek lisans dersliği, 1 adet kitaplık, 3 adet öğrenci çalışmaları arşivi bulunmaktadır. Geniş katımlı seminer ve konferanslarda Mühendislik Fakültesi Seminer Salonu ve ilgili derslerde, İnşaat Mühendisliği Bölümü bloğunda bulunan yapı ve yapı malzemeleri laboratuvarları ile Endüstri Mühendisliği Bölümü bloğunda bulunan bilgisayar laboratuvarları kullanılmaktadır.

BİRİM ADI	2019 YILI MEVCUT FİZİKİ KAPALI ALANLAR (METREKARE)									TOPLAM
	İDARİ BİNALAR	EĞİTİM ALANLARI		SOSYAL ALANLAR			SİRKÜLASYON ALANI	SPOR ALANLARI		
		DERSLİK	LAB.	KANTİN	LOJMAN	YURTLAR		AÇIK	KAPALI	
Dekanlık Binası	695,56m ²	1183,41m ²	917m ²	57,56m ²			1047,36m ²			3900,89 m ²
Mimarlık Bölümü	1264,42	1254,87	126,87				1852,84			4499m ²
İç Mimarlık Bölümü	223,2m ²	739,76m ²	145,68m ²				421,3m ²			1500m ²

14.11.2011 tarihinde Güzel Sanatlar Fakültesinden ayrılarak Mimarlık ve Tasarım Fakültesi'ne bağlanan İç Mimarlık Bölümü, Güzel Sanatlar Fakültesi binasında yapılacak tadilat nedeniyle eğitim ve öğretim faaliyetlerini 2015-2016 Güz Döneminden itibaren yeni fakülte binası yapılarına kadar geçici bir süre için 50 kişilik 1 bilgisayar laboratuvarı ve 60 kişilik 5 tasarım stüdyosunda olmak üzere Mühendislik Fakültesi, Makina Bölümü binasında sürdürmektedir.

Fakültemizde öğretim elemanı sayısı azlığı ve öğrenci başına düşen fiziki mekan metrekaresinin yetersizliği eğitimin sürdürülebilirliğini olumsuz etkilemektedir.

2- Teşkilat Yapısı



Fakültemiz, Yükseköğretimi düzenleyen 2547 sayılı Yükseköğretim Mevzuatı'na göre akademik ve idari olmak üzere, görev alanlarına göre iki farklı şekilde örgütlenmiştir. Fakülte'nin kurulmasını takiben Fakülte Kurulu ve Fakülte Yönetim Kurulu oluşturulmuş, Bölüm Başkanlıkları ve mevcut idari personel doğrultusunda da idari yapılanmanın görev alanları belirlenmiştir. Dekanlığa bağlı tüm akademik ve idari personelin görev tanımları yapılarak, 21.01.2014 tarihli Fakülte Yönetim Kurulu kararıyla yürürlüğe sokulmuştur. Mimarlık Bölümü lisans programında Bina Bilgisi, Yapı Bilgisi, Mimarlık Tarihi ve Restorasyon olmak üzere 4 ana bilim dalı bulunmaktadır. Diğer bölümlerimizin lisans programlarında bölüm isminde tek bir ana bilim/ana sanat dalı bulunmaktadır. 21.01.2014 tarihli Fakülte Yönetim Kurulu kararıyla oluşturulan Organizasyon Şeması da yandaki şemada gösterildiği şekilde onaylanmıştır. Ayrıca Fakültemizde Koordinatörlüklerini Dekan Yardımcılarının yürüttüğü beş adet Komisyon bulunmaktadır. Bunlar:

- Fakülte Eğitim-Öğretim Komisyonu,
- Fakülte Araştırma, Yayın ve Proje Komisyonu,
- Fakülte Dış İlişkiler Komisyonu,
- Fakülte Staj Komisyonu,
- Fakülte Birim Kalite Komisyonudur.

Bu yıl içinde yapılan Performans Göstergelerine dayalı eylem planı çalışmaları doğrultusunda Fakültemizde farklı eylem sorumluları tanımlanması ihtiyacı doğmuş, bu kapsamda Üniversitemizdeki İdari yapılanmaya paralel şekilde Birim ve Fakülte Koordinatörlükleri kurulmuştur. Bu kapsamda Mimarlık Bölümü, İç Mimarlık Bölümü, Endüstriyel Tasarım Bölümü ile Tekstil ve Moda Tasarımı Bölümleri bünyesinde;

- Kurumsal Gelişim ve Planlama,
- Araştırma ve Lisansüstü Süreçler
- Öğrenci ve Mezunlarla İlişkiler

Süreçlerini yürütmek üzere Bölüm Sorumluları ve Fakülte Sorumlularının belirlenmesi ve görev tanımlarının aşağıdaki şekilde olmasına karar verilmiştir.

- **Kurumsal Gelişim ve Planlama Bölüm Sorumlusu:** Bölüm Başkanına bağlı olarak Bölümün kurumsal planlama ve gelişim süreçlerini Kurumsal Gelişim ve Planlama Fakülte Sorumlusunun yönlendirmeleri doğrultusunda şekillendirir ve Fakültemiz Eylem Planında yer alan sorumlulukları yerine getirirler.
- **Araştırma ve Lisansüstü Süreçler Bölüm Sorumlusu :** Bölüm Başkanına bağlı olarak Bölümün Araştırma ve Lisansüstü süreçlerini Araştırma ve Lisansüstü Süreçler Fakülte Sorumlusunun yönlendirmeleri doğrultusunda şekillendirir ve Fakültemiz Eylem Planında yer alan sorumlulukları yerine getirirler.
- **Öğrenci ve Mezunlarla İlişkiler Bölüm Sorumlusu :** Bölüm Başkanına bağlı olarak Bölümün Öğrenci ve Mezunlarla İlişkilerini Öğrenci ve Mezunlarla İlişkiler Fakülte Sorumlusunun yönlendirmeleri doğrultusunda şekillendirir ve Fakültemiz Eylem Planında yer alan sorumlulukları yerine getirirler.
- **Kurumsal Gelişim ve Planlama Fakülte Sorumlusu :** Fakülte Dekanına bağlı olarak İdari İşlerden Sorumlu Dekan Yardımcısı ile birlikte Fakültenin kurumsal gelişim ve planlama

süreçlerini koordine eder ve kurumsal gelişim ve planlama süreçleri ile ilgili bölüm sorumlularını yönlendirir ve Fakültemiz Eylem Planında yer alan sorumlulukları yerine getirirler.

- **Araştırma ve Lisansüstü Süreçler Fakülte Sorumlusu:**Fakülte Dekanına bağlı olarak İdari İşlerden Sorumlu Dekan Yardımcısı ile birlikte Fakültenin araştırma ve lisansüstü süreçlerini koordine eder ve araştırma ve lisansüstü süreçler ile ilgili bölüm sorumlularını yönlendirir ve Fakültemiz Eylem Planında yer alan sorumlulukları yerine getirirler.
- **Öğrenci ve Mezunlarla İlişkiler Fakülte Sorumlusu:** Fakülte Dekanına bağlı olarak İdari İşlerden Sorumlu Dekan Yardımcısı ve Eğitim ve Öğretimden Sorumlu Dekan Yardımcısı ile birlikte Fakültenin öğrenci ve mezunlarla ilişkilerini koordine eder ve öğrenci ve mezunlarla ilişkiler süreçleri ile ilgili bölüm sorumlularını yönlendirir ve Fakültemiz Eylem Planında yer alan sorumlulukları yerine getirirler.

3- Bilgi ve Teknolojik Kaynakları

Üniversitemizce kurulan gelişmiş bilgisayar ağı ve altyapısı sayesinde akademik ve idari personelimiz istedikleri her türlü bilgiye kendilerine tahsis edilmiş olan gelişmiş bilgisayarlar aracılığı ile ulaşabilmektedir. Ayrıca öğrencilerimizin eğitim öğretim sırasında yararlandıkları bir adet bilgisayar laboratuvarına thin-client özelliği eklenmiştir. Öğrencilerimizin eğitim gördükleri alanlarda araştırma yapabilmeleri ve kendilerine verilmiş ödevleri hazırlayabilmeleri için hizmete sunulan beş adet Bilgisayar laboratuvarımız mesai saatleri içerisinde sürekli olarak öğrencilerimize hizmet vermektedir.

Ayrıca Mimarlık Bölümünde bir Bölüm Kitaplığı bulunmaktadır. Bu mekânda Bölüme bağış olarak gelen kitaplar bulunmakta ve aynı zamanda bu alandan Toplantı Salonu olarak da yararlanılmaktadır. Bu birime ilişkin bilgiler aşağıda sunulmuştur:

Kitaplık (Bölüm Kitaplığı): 58 m²

Kitap Kapasitesi: Çoğunluğu süreli yayınlardan oluşmak üzere, 1270 adet dergi ve kitap bulunmaktadır.

3.1. Bilişim Sistemleri

Fakültemizin web sitesi 2014 yılında hazırlanmış ve faaliyete geçmiştir (mtf.eskisehir.edu.tr). Web sitesinde Fakültemiz ile ilgili detaylı bilgiler sunulurken, öğrenci ve akademik personel ile ilgili duyurular, faaliyetlerimiz ile ilgili duyuru, afiş ve fotoğraflar yayınlanmaktadır. Ayrıca fakültemiz ve bölümlerimiz facebook (Eskişehir Teknik Üniversitesi Mimarlık ve Tasarım Fakültesi-@estmtf) sosyal iletişim ağlarını etkin kullanmaya özen göstermektedir.

Tahakkuk, ayniyat ve öğrenci işleri ile ilgili işlemler Rektörlüğün sağlamış olduğu otomasyon sistemleri ile yürütülmektedir.

3.2. Teknolojik Aletler, Donanım Ve Yazılımlar

Tablo 2. Kullanılan Teknolojik Alet ve Donanımlar Tablosu

TAŞINIR MAL KODU	TÜRÜ	MİKTARI
255.2.3.1.1	Fotokopi Makinası	7
255.2.3.2.1	Faks	1
255.2.5.4.1	Kamera	21
255.2.5.2.2.1	Televizyon	8
255.2.2.2/253.3.6.9.99.10	Tarayıcı	22
255.2.4.1.1.1/255.2.4.1.2.1	Telefon	139
255.2.5.2.1	Müzik Seti	1
255.2.2.1.4	Plotter	5
253.2.5.7.1	Güç Kaynağı	4

VERİ TABANI KODU	KONU
Lisanslı Yazılımlar	Microsoft Windows Sürümleri Win 10-X
Lisanslı Yazılımlar	Microsoft Office Sürümleri
Lisanslı Yazılımlar	Adobe Pro, Adobe Reader
Lisanslı Yazılımlar	Nedgraphics
Lisanslı Yazılımlar	Lectra
Lisanslı Yazılımlar	Asisst
Lisanslı Yazılımlar	CS6

3.3. Kütüphane Kaynakları

Mimarlık Bölümünde bir Bölüm Kitaplığı bulunmaktadır. Bu mekânda Bölüme bağış olarak gelen kitaplar bulunmakta ve aynı zamanda bu alandan Toplantı Salonu olarak da yararlanılmaktadır. Bu birime ilişkin bilgiler aşağıda sunulmuştur:

Kitaplık (Bölüm Kitaplığı): 58 m²

Kitap Kapasitesi: Çoğunluğu süreli yayınlardan oluşmak üzere, 1270 adet dergi ve kitap bulunmaktadır.

4- İnsan Kaynakları

İnsan kaynaklarına ilişkin durum aşağıdaki tablolarda özetlenmiştir.

Tablo 3- Fakültemizin Kadro Durumu

STATÜ	DOLU KADRO	BOŞ KADRO	TOPLAM	DOLULUK ORANI (%)
Akademik Personel	71			
657 4/A (Memur)	16			
657 4/D (Sürekli İşçi)				
Yabancı Uyraklı Sö. Öğr. El.	4			
657 4/B(Sözleşmeli Personel)				
Geçici İşçi (Öz Gelir İşçisi)				
TOPLAM	91			

Fakültemizin statüye göre personel sayıları TABLO 4’de verilmiştir.

Tablo 4- 2020 Yılı İtibarıyla Personel Statü Ve Sayısı

KADROLU PERS.			SÖZLEŞMELİ PERS.		TOPLAM PERS.
AKADE MİK PERS.	657 4/A (Memur)	657 4/D (Sürekli İşçi)	YAB. UYR. SÖZ. ÖĞR. EL.	657 4/B (Söz. Pers.)	GEÇİCİ İŞÇİ (Öz Gelir İşçisi)
71	16		4		

Fakültemiz Akademik personelinin kadro sayı, unvan, cinsiyet, yaş ve hizmet süresi dağılımları TABLO 5-8’de görüldüğü gibidir.

Tablo 5. Akademik Personel Kadro Sayısı Ve Unvanlarına Göre Dağılımı

UNVAN	KADROLARIN DURUMU		
	DOLU	BOŞ	TOPLAM
Profesör	12		12
Doçent	4		4
Dr. Öğretim Üyesi	16		16
Öğretim Görevlisi	13		13
Araştırma Görevlisi	26		26
TOPLAM	71		71

Tablo 6. Akademik Personelin Cinsiyete Göre Dağılımı

UNVAN	KADIN	ERKEK	TOPLAM
Profesör	7	5	12
Doçent	3	1	4
Dr. Öğretim Üyesi	8	8	16
Öğretim Görevlisi	6	7	13
Araştırma Görevlisi	20	6	26
TOPLAM	44	27	71

Tablo 7. Akademik Personelin Yaş Blokları İtibarıyla Dağılımı

	18-25	26-30	31-35	36-40	41-50	51-60	61-65	65+	TOPLAM
Kişi Sayısı		5	23	17	18	8			71
Yüzde (%)		%7	%32	%24	%25	%12			%100

Tablo 8. Akademik Personelin Hizmet Süreleri Dağılımı

	0-3	4-6	7-10	11-15	16-20	21 +	TOPLAM
Kişi Sayısı	10	10	4	9	18	20	71
Yüzde (%)	%14	%14	%4	%12	%24	%32	%100

Fakültemizde görev yapan idari personelin eğitim, yaş, hizmet sürelerine ve cinsiyet dağılımlarına ilişkin bilgiler TABLO 7-10' de yer almaktadır.

Tablo 7. İdari Personelin (Sadece 657 4/A–Memur) Eğitim Durumuna Göre Dağılımı

	İLKÖĞRETİM	LİSE	ÖN LİSANS	LİSANS	Y.LİSANS VE DOKTORA	TOPLAM
Kişi Sayısı		2	4	8	2	16
Yüzde (%)		%12.5	%25	%50	%12.5	%100

Tablo 8. İdari Personelin (Sadece 657 4/A–Memur) Yaş Blokları İtibarıyla Dağılımı

	18-25	26-30	31-35	36-40	41-50	51-60	61+	TOPLAM
Kişi Sayısı			1		6	9		16
Yüzde (%)			%6		%36	%58		%100

Tablo 9. İdari Personelin (Sadece 657 4/A–Memur) Hizmet Süreleri Dağılımı

	0-3	4-6	7-10	11-15	16-20	21 +	TOPLAM
Kişi Sayısı			1	1	1	13	16
Yüzde (%)			%6	%6	%6	%82	%100

Tablo 10. İdari Personelin Cinsiyete Göre Dağılımı

	KADIN	ERKEK	TOPLAM
Kişi Sayısı	5	11	16
Yüzde (%)	%35	%65	%100

Tablo 11. Yabancı Uyruklu Öğretim Elemanlarının Ülkelerine Ve Görevlendirildikleri Birimlere Göre Dağılımı

UNVANI	GELDİĞİ ÜLKE	ÇALIŞTIĞI BÖLÜM	ADET
Öğr.Gör	Almanya	Mimarlık ve Tasarım Fakültesi	1
Öğr.Gör	İran	Mimarlık ve Tasarım Fakültesi	2
Öğr.Gör	Japonya	Mimarlık ve Tasarım Fakültesi	1
TOPLAM			

Tablo 12. 2020 Yılı İçinde Ayrılan Personelin Ayrılma Nedenleri

NAKLEN	İSTİFA	EMEKLİ	VEFAT	TOPLAM
1	1	2		4

5. Sunulan Hizmetler

Fakültemizde dört bölüm altından lisans eğitimi verilmekte, LEE bağlı olarak dört programda lisansüstü eğitim verilmekte ve bir programda sanatta yeterlilik ve bir programda doktora eğitimi verilmektedir. Bu faaliyetlerin dışında Fakültemizde dijital fabrikasyon laboratuvarlarında, üniversitemiz ihtiyaçları ve toplumsal katkı amaçlı

II. FAALİYETLERE İLİŞKİN BİLGİ VE DEĞERLENDİRMELER**A- Mali Bilgiler**

Bu Bölüm Rektörlük tarafından istenmediği için doldurulmamıştır.

1. Bütçe Uygulama Sonuçları
2. Temel Mali Tablolara İlişkin Açıklamalar
3. Mali Denetim Sonuçları
4. Diğer Hususlar

B- Performans Bilgileri**1- Faaliyet Ve Proje Bilgileri**

Tablo 13. Mimarlık Ve Tasarım Fakültesi Programların Taban/Tavan Puanı Ve Başarı Sıralaması

BÖLÜM	Taban Puan		Tavan Puan		Başarı Sırası En Düşük		Başarı Sırası En Büyük	
	2019	2020	2019	2020	2019	2020	2019	2020
Endüstriyel Tasarım	306,844		404,102		306,844		404,102	
İç Mimarlık	326,403		382,858		326,403		382,858	
Mimarlık	400,805		436,636		400,805		436,636	
Tekstil ve Moda Tasarımı	257,411		326,111		257,411		326,111	

Tablo 14. 31.12.2020 Tarihi İtibarıyla Öğrenci Sayıları Tablosu

Birimin Adı	K	E	TOPLAM
Lisans			
Mimarlık Ve Tasarım Fakültesi	1276	595	1871

Tablo 15. 2019-2020 Öğretim Yılı Öğrenci Kontenjanları Ve Kontenjanların Doluluk Oranı Tablosu

BİRİMİN ADI	ÖSYS KONTENJAN	KAYIT OLAN	DOLULUK ORANI %	BOŞ KALAN
Lisans				
Mimarlık ve Tasarım Fakültesi	314	295	%	

Tablo 16. 2019–2020 Öğretim Yılında Üniversitemizde Kayıtlı Olan Uluslararası, Devlet Burslusu (Tcs) 667 Khk Ve Yök Burslusu Öğrencilerin Uyruklarına Göre Dağılımı Tablosu

UYRUK DAĞILIMI	ANADOLUYÖS	TCS/TÜRKİYE BURLUSU	667 KHK	YÖK BURLUSU	TOPLAM
Afganistan					
Almanya					
Amerika					
Arnavutluk					
Avusturya					
Azerbaycan					
Bangladeş					
Belçika					
Bosna Hersek					
Benin					
Burundi					
Bulgaristan		1			
Burkina Faso					
Cezayir					
Cibuti					
Çad					
Çin (Uygur)					
Endonezya					
Ethiopya					
Fas/Morocco					
Filistin					
Filipinler					
Fransa		2			
Gambiya					
Gine					
Gürcistan					
Güney Afrika					
Hindistan					
Hollanda					
Irak					
İngiltere					
İran					
Japonya					
Kamerun					
Kazakistan					
Kenya					
K.K.T.C.					
Kırgızistan					
Kongo					
Kolombiya					
Komorlar					
Kosova					
Libya					
Lübnan					
Madagaskar					
Mali					
Mısır					
Moğolistan					
Moldova					
Moritanya					
Mozambik					
Myanbar					

UYRUK DAĞILIMI	ANADOLUYÖS	TCS/TÜRKİYE BURLUSU	667 KHK	YÖK BURLUSU	TOPLAM
Nepal					
Nijerya					
Özbekistan					
Pakistan					
Ruanda					
Rusya					
Somali					
Sudan					
Suriye	1				
Tacikistan					
Tanzanya					
Tunus					
Türkmenistan					
Togo					
Uganda					
Ukrayna					
Ürdün		1			
Yemen					
Yunanistan	1				
Zimbabve					

Tablo 17. 2019–2020 Akademik Yılı Mezun Öğrenci Sayıları Tablosu

Fakülte	2018-2019			2019-2020		
	KIZ	ERKEK	TOPLAM	KIZ	ERKEK	TOPLAM
Mimarlık ve Tasarım Fakültesi	157	44	201	201	65	266
Toplam			201			266=467

Tablo 18. 100/2000 Yök Doktora Burs Öncelikli Alanları Ve Bursiyer Öğrenci Sayıları

PROGRAM ADI	ALT ALAN	ÖĞRENCİ SAYISI							
		2017-2018		2018-2019		2019-2020		2020-2021	
		GÜ Z	BAH AR	GÜ Z	BAH AR	GÜ Z	BAH AR	GÜ Z	BAH AR
Mimarlık	Mimarlık	-	2	1	3	6	1	4	-

Tablo 19. Etkinlikler Tablosu

BİRİM ADI	BİLİMSEL ETKİNLİKLER										SOSYAL VE KÜLTÜREL ETKİNLİKLER										TOPLAM		
	Çalıştay	Eğitim	Konferans	Kongre	Panel	Seminer	Sempozyum	Festival ve	Film	Fuar	Gezi	Kampanya	Oryantasyon	Sergi	Şölen	Söyleşi	Spor	Tanıtım	Toplantı	Tören		Yarışmalar	
Mimarlık Bölümü (Kulüp Etkinlikleri Çıkarılınca)	5	4	0	0	0	3	0	1	0	0	0	0	0	1	0	0	0	0	0	0	0	0	46
						5																	0
	0	0	0	0	0		0	0	0	0	0	0	0	1	0	0	0	0	0	0	0	0	15
						1																	0
					4																		0
İç Mimarlık Bölümü	0	0	5	0	0	1	0	0	0	0	0	0	1	3	0	2	0	0	2	0	2	0	16
Endüstriyel Tasarım Bölümü	6	5	1	2			0	0	3	2	1	0	0	6	0	8	0	0	1	0	2	0	44
				0	7																		
Tekstil ve Moda Tasarım Bölümü	0	2	0	2	1		2	0	0	0	0	0	1	1	0	2	0	1	8	1	2	0	36
						0								4									
TOPLAM	1	7	6	4	1		2	0		2	1	0	1	2	0	1	0	1	1	1	6	0	11
	1					2			0					4	2				1				1
					2																		

III- KURUMSAL KABİLİYET ve KAPASİTENİN DEĞERLENDİRİLMESİ

A- Üstünlükler

1- Eğitim Öğretimin Üstünlükleri

- Fakültenin yeni kurulmuş olması ve tasarım temelli bölümlerin bir araya gelmesi nedeniyle eğitim öğretimde ortak bir vizyon geliştirebilme olanağı,
- İkinci öğretimin bulunmaması,
- Mevcut bölümler ile fakültenin yapılandırılması,
- Öğrencilerin fakülteadaki diğer bölümlerden mesleki dersler alabilmesi, çift anadal ve yandal olanaklarından yararlanabilmesi,
- Öğretim elemanlarının genç, dinamik, farklı disiplinlerden, iyi eğitilmiş, nitelikli olması,
- Uluslararası düzeyde değişim programlarının etkin kullanımı,
- Tasarım eğitiminin inovatif yetenekleri desteklemesi,
- Proje derslerinin farklı yaklaşımlarla ele alınması sunum, etkinlik gibi çalışmalara katılımın arttırılması,
- Fakültede akreditasyon sürecinin başlatılmış olması,
- Mezunlarla iletişimin eğitim sürecine olumlu yansımaları,
- Sosyal ve akademik etkinliklerin artması,
- Akademik kadronun sektörden gelen profesyonel meslek adamlarıyla desteklenmiş olması,
- Sektörle ortak proje çalışmaları yapılması ve uygulanması,
- Mezunların yeterince çalışma alanı bulması,
- Ulusal ve uluslararası staj olanakları,
- Mesleki yarışmalardaki başarılar ve bu başarıların yeni katılımcıları teşvik etmesi,
- Bölümleri nitelikli öğrencilerin temsil etmesi,
- Fakültede, sektör işbirliği ve toplumsal katkıya önem verilmesi,
- Alanlarında yetkin öğretim elemanları ile disiplinler arası çalışma olanakları,
- Eğitim düzeyi ve mezun kalitesinin artması.

2- Araştırma Yönetiminin Üstünlükleri

- Fakültenin yapılanmasının disiplinler arası çalışmalara uygun olması,
- Fakültede araştırma projesi yürütme geleneğinin oluşmaya başlaması,
- Lisans ve Lisansüstü öğrencilerin araştırma projelerine dahil edilebilme olanağının yüksek olması,
- Araştırma yönetimi konusunda yeterli dokümantasyon ve erişim kolaylığı,
- Fakültede üniversite-sanayi iş birliğinin aktif olarak yürütülmesi,
- Diğer fakültelerle işbirliği potansiyelinin olması,
- Misafir öğretim üyelerinin entegrasyonu, bilgileri ve katkılarının değerlendirilmesi,
- Fakültenin genç kadrosunun gerekli araştırma bilincine sahip olması.

3- Ulusal Ve Uluslararası İşbirliği Düzenlemelerinin Üstünlükleri

- ERASMUS, FARABİ, MEVLANA gibi değişim programlarına katılan öğrenciler ve öğretim elemanları aracılığıyla kurumsal tanıtım olanağı,
- Değişim programlarına katılım için olanak çeşitliliği,
- Fakülte bölümlerinin bireysel ve kurumsal olarak ulusal / uluslararası platformda kendini ifade edebilme becerisi,
- Sanat ve tasarım alanlarında disiplinler arası ortak iş üretme potansiyeli,
- Proje üretiminde ölçek zenginliği,
- Ulusal ve uluslararası platformda ilişkilerin devam ettirilmesi (konferans, workshop vs),
- Ulusal ve uluslararası eğitim kurumlarıyla proje iş birliği,
- Ulusal ve uluslararası lisansüstü işbirliği,
- Ulusal Meslek kuruluşlarıyla bağlantı yoğunluğu,
- Sanayi/sektör desteğine olanak sağlayan Bölümlerin ağırlıkta olması,
- Sektörle ortak proje yapabilme olanağı,
- Öğrenciler için Uluslararası alanda iş fırsatları,
- Özel sektörün proje, staj, bitirme projesi vb. konularda eğitime destek vermesi,
- Genç, dinamik ve donanımlı bir kadroya sahip olunması,
- Ulusal ve uluslararası işbirliğine duyulan istek, yeni bağlantılara açıklık,
- Uluslararası fuar vb. etkinliklere katılım,
- Bireysel ve kurumsal isteklilik,
- Fakültenin medyada daha çok yer alması,
- Farklı tasarım dallarına ilginin arttırılması için projeler yapılması,

4- Öğrenci Destek Hizmetlerinin Üstünlükleri

- Gelişmiş teknolojik olanaklara erişim kolaylığı,
- Bölümlerin üniversite-sanayi işbirliğine yatkın olması,
- Medyanın dikkatini çekebilecek özelliklere sahip bölümlerin bulunması,
- Eğitim-öğretim faaliyetleri, sosyal ve kültürel faaliyetler ile ilgili iletişim olanaklarının kolaylığı ve yeterliliği (web hizmetleri, fax, telefon, sosyal medya kullanımı),
- Eğitim amaçlı teknik gezi olanakları,
- Staj olanaklarının gelişmişliği ve yaratılan fırsatlar,
- Söyleşi, çalıştay ve konferanslar için mesleğinde yetkin konuşmacı ve uzmanların davet edilmesi,
- Tasarım alanında düzenlenen yarışmalara öğrencilerin katılımının desteklenmesi,
- Fakültenin ortak paydası olan tasarım disiplininin bölümler arasında iletişim ve etkileşim olanaklarına sahip olması,
- Akademik ve idari personelin öğrenci sorunlarını çözmeye ve iletişimde kolay erişilebilir ve destekçi yaklaşımında olması,

- Erasmus, Farabi ve Mevlana değişim programları ile yurt içi ve yurt dışı fırsatların sağlanması ve eğitimde kalite çeşitliliğinin artırılması,
- Sokrates ve Erasmus programları ile staj hareketliliğinin sağlanması,
- Fakülte etkinliklerinin toplumsal çevre ile bütünleşme potansiyeli olması,
- Fakültenin genç ve dinamik bir kadroya sahip olması.

5- Altyapı Ve Güvenliğin Üstünlükleri

- Tasarım bölümlerinin çeşitliliğinin yapılabilecek ulusal ve uluslararası çalışmalar için zenginlik sağlaması,
- Staj yapan öğrencilere iş kazalarına karşı hayat sigortasının yapma zorunluluğu bulunması,
- Üniversitemiz Web ortamında bölümlerimizin gereklilik duyduğu bilgisayar destekli güncel tasarım programlarına erişilebilir olması.
- Teknolojik altyapının yeterli oluşu (donanım, bilgisayar vb. internet bağlantısı),
- Bazı bölümlerde öğrencilerin gereksinim duyduğu tasarım uygulama olanaklarının Fakülte bünyesindeki atölyelerde mevcut olması,

6- Yönetim Ve İletişimin

- Fakültenin web sitesindeki duyuruların (akademik ya da etkinlik) etkin kullanımı,
- Dekanlığa ve bölüme gelen tüm duyuruların ve materyallerin çeşitli internet, sosyal medya, mail vb. araçları ile hızlı paylaşımı,
- Adil yönetim anlayışı ve fikirlerin yönetime açıkça söylenebilmesi,
- Üniversitemiz Kütüphane ve Dokümantasyon Daire Başkanlığınca yeni abone olunan pek çok veri tabanına, Üniversitemiz web sayfasında bulunan kütüphane sekmesi altında erişilebilmesi,
- Mekânsal olumsuzluklara rağmen yönetimin sorunları çözmedeki duyarlılığı,
- Fakülte yönetiminin bölümler arası koordinasyona katkısı,
- Öğrenci odaklı yönetim anlayışının olması öğrencilerin sorun, düşünce ve isteklerini yönetime açıkça anlatabilmesi ve çözüme ulaşması,
- Fakülte yönetiminin özveri ile çalışması
- Fakülte yönetiminin iletişime açık olması ve yapıcı olması,
- Fakülte yönetiminin eleştiriye açık olması,
- Fakülte yönetimi tarafından eğitim içeriklerinin mekânsal ve teknolojik altyapının sürekli iyileştirilmesi,
- Profesyonellerin eğitime olumlu katkısı,
- Bölüme iletilen iş-staj ilanlarının öğrencilere hızlı ulaştırılması,
- Fakülte'deki iletişimin şeffaf ve açık olması,

B- ZAYIFLIKLAR

1- Eğitim Öğretimin Zayıflıkları

- Fakültenin yeni binası yapıncaya kadar olan süreçte eğitimin bütünlüğünün sağlanamaması,
- Mevcut mekanların fiziksel ve teknolojik yetersizlikleri,
- Nitelikli bir tasarım eğitim ve öğretiminin iki ayrı kampüste ve üç ayrı binada sürdürülmeye çalışılmasından doğan güçlükler,
- Mekânsal bölünmenin ve yetersizliklerin sebep olduğu bölümler arası iletişimsizlik ve ortak çalışma güçlükleri,
- Öğretim elemanı sayısının öğrenci sayısına oranla çok düşük olmasından dolayı hedeflenen eğitim öğretim kalitesinin tutturulamaması,
- Öğrenci sayısına bağlı olarak öğretim elemanlarının iş yükünün artması ve kendi akademik gelişimlerini ötelemeleri,
- Öğrenci başına düşen öğretim elemanı sayısının düşük olması nedeni ile eğitim öğretimin dışarıdan gelen öğretim elemanlarına bağımlı olarak sürdürülmesi,
- Mali yetersizliklerden dolayı dışarıdan gelen öğretim elemanı sayısının her geçen gün azalması,
- Daha önce üç farklı fakülte ve yüksekokulun iş işleyiş süreçlerine almış personel ve bölümlerin yeni fakülte altında iş işleme süreçlerine adapte olamaması,
- Farklı bölüm öğrencilerinin birbiriyle paylaşım ortamlarının eksik olması,
- Bölümler arası işbirliği olanaklarının hayata geçirilememesi,
- Disiplinlerarası ve disipliniçi işbirliklerinin sağlanamaması,
- Öğretim dilinin %100 Türkçeye dönülmesi nedeniyle uluslararası ilişkilerde zayıflık yaratma ihtimali,
- Yetenek sınavı ile öğrenci kabul eden bölümlerin merkezi sınav puanı ile öğrenci kabul etmeye başlaması eğitim sistem ve kültürünün değişmesi ve bundan dolayı oluşan zayıflıklar,
- Fakültemiz bünyesinde bulunan ve merkezi yerleştirme puanı ile öğrenci alan bölümlerin ilk önce fakülte oluşumu ile merkezi puanlarının düşmesi, ardından üniversitenin bölünmesi ile puanların daha da düşmesi ve buna bağlı öğrenci profilindeki değişimlere adaptasyonun sağlanamaması,
- Bazı bölümlerde mezunlarla ilişkilerin zayıflığı,
- Bazı bölümlerde akademik personelin kendi arasında ve öğrencilerle iletişimde zayıflık,
- Staj imkanlarının yetersizliği, şehir olarak staj imkânının kısıtlı olması,
- Atölye, bilgisayar laboratuvarı, FabLab gibi fakülte geneline hizmet veren alt birimlerde destek hizmetlerinin işin niteliğine uygun vasıflı elemanlarca yapılamıyor olması,
- Atölye, bilgisayar laboratuvarı, FabLab gibi fakülte geneline hizmet veren alt birimlerde donanım ve yazılım altyapısının eski ve eksik olması,
- Eğitim-öğretimi ve akademik gelişmeyi destekleyen ulusal ve uluslararası oluşumlara (Design Council, cumulus gibi) üyeliklerin yapılamaması,

- Fakültenin güzel sanatlar alanında açtığı derslerde diğer üniversite ve birimlerden aldığı öğretim elemanı desteğinin azalması,

2- Araştırma Yönetiminin Zayıflıkları

- Doktora programlarının tüm bölümlerde açılmaması,
- Öğretim elemanı sayısının yetersiz olması,
- Bölümlerde disiplinler arası çalışmaların yetersizliği,
- Farklı bölümlerin farklı mekânları kullanması nedeniyle fakülte içi iletişim eksikliğinin disiplinler arası çalışma zeminini zayıflatması,
- Atölye ve laboratuvarlarda çalışacak yeterli sayıda uzman ve teknik eleman bulunmaması,
- Ulusal ve Uluslararası Bilimsel Araştırma Projeleri sayısında yetersizlik,
- Eğitim öğretim yükünün çok olması nedeniyle bilimsel araştırma faaliyetlerinin sınırlı olması ve yayın sayısının azlığı,
- Üniversite-sanayi işbirliklerinin önemi konusunda kapsayıcı ve yeterli bilincin oluşmaması,
- Yüksek lisans ve doktora öğrencilerinin sayısının ve niteliklerinin yetersiz olması,
- Başarılı projelerin fakülte genelinde yeterince paylaşılamaması,
- Uluslararası iş birlikteliği deneyiminin yetersiz olması,
- Yılısonu öğrenci sergilerinde tescil konusunda gerekli önlemlerin alınmaması,
- Bazı bölümlerde Lisans eğitiminde patent ve inovasyon ağırlıklı projelerin sınırlı kalması,

3- Ulusal Ve Uluslararası İşbirliği Düzenlemelerinin Zayıflıkları

- Fakültenin yeni kurulmasından dolayı bilinirliğinin eksikliği,
- Fiziksel şartların yetersizliği,
- Ulusal ve uluslararası benzer kurumlarla değişim programları ve ortak işbirliklerinin sınırlı kalması,
- Akademik çalışmalarda, sektörel işbirliğinin sağlanamaması,
- Disiplinler arası ortak proje üretilmemesi,
- Uluslararası deneyim eksikliği,
- Mekânsal bölünmüşlükten dolayı birim içi iletişim eksiklikleri,
- Fakültenin yeni kurulmasından kaynaklanan ortak motivasyon, paylaşım ve işbirliği eksikliği,
- Uluslararası yayın azlığı,
- Öğretim elemanı sayısının yetersizliği, açığın kurum dışından tamamlanma zorunluluğu,
- Erasmus'la gelen öğrenci azlığı,
- Erasmus'la gelen Öğretim Elemanı azlığı,
- Yabancı dil hazırlık sınıfının, zorunlu olmaktan çıkarılması, %100 Türkçe eğitime geçilmesi,
- Öğretim elemanı ve öğrencilerin yabancı dil konusundaki yetersizliği ve bunun uluslararası iş birliklerine olumsuz yansımaları,
- Ulusal okullarla işbirliğinin azlığı,

- Okul-sanayi işbirliği projelerinde öğrencilerin yeterince aktif yer almaması,
- ÖSYM Merkezi yerleştirme sınavı dışında yatay ve dikey geçişlerle bölümlere kaydolun öğrencilerin eğitim kalitesini olumsuz yönde etkilemesi,

4- Öğrenci Destek Hizmetlerinin Zayıflıkları

- İki Eylül Kampüsü'nün kütüphane, yeme-içme mekân çeşitliliği ve sosyal-kültürel mekanların yeterliliği bakımından sınırlı olması,
- Bölümlerin aynı bina içerisinde olmaması nedeniyle oluşan mekânsal farklılık ve uzaklıklarından doğan iletişim eksikliği, sınav, ders yeri ve diğer sosyal, kültürel etkinliklerde sorunlar yaşanması,
- İki Eylül Kampüsü'nde mesai saatleri dışında ulaşım, güvenlik ve trafik açısından olumsuz koşulların olması,
- Öğrencilerin yabancı dil yetersizlikleri nedeniyle değişim programları ve ders kaynaklarından yararlanmada güçlük çekmeleri. İngilizce Hazırlık eğitiminin isteğe bağlı olması,
- Bazı bölümlerin doktora programlarının bulunmaması,
- Derslik ve stüdyoların yetersizliği, uygulama ve tasarım atölyelerinde çalışma saatlerinin kısıtlılığı,
- Mezun öğrencilerle iletişim kopukluğu,
- Erasmus programı ile gelen öğrenci sayısının azlığı,

5- Altyapı Ve Güvenliğin Zayıflıkları

- Şu anda eğitim yapılan binaların ve stüdyoların parçalı ve yetersiz olması, sergileme alanlarının bulunmaması,
- Öğrenci işlerinin ve idari birimlerin Yunus Emre Kampüsünde bulunması nedeniyle idare ile ilgili işlerde Mimarlık ve İç Mimarlık Bölümleri öğrenci ve öğretim elemanlarının güçlük yaşaması,
- Derslik ve atölyelerde teknik ve teknolojik donanımların güncellemelerinin maddi ve mekânsal yetersizlikler nedeniyle yapılamaması,
- Arşiv ve depolama alanlarının yetersizliği,
- Fakültemizin altyapısının şu an için büyümeye elverişli olmaması,
- Teknik personel yetersizliği,

6- Yönetim Ve İletişimin Zayıflıkları

- İdari personel eksikliği nedeniyle işlerin aksaması,
- Akademik danışmanlık hizmetlerinin yetersiz olması,
- Fakültenin tanıtımının yeterince yapılmamış olması, diğer tasarım okullarıyla iletişim eksikliği,
- Fakültenin fiziksel koşullarının eğitimi zorlaştırması,
- Akademik yayın sayısının yetersiz olması,

C- DEĞERLENDİRME

Eğitim-Öğretim açısından fakültemizin en güçlü yanlarından birisi bölümlerimizi nitelikli öğrencilerin tercih etmesidir. 2020 yılında da bu devam etmiş ve tüm bölümlerimiz üniversitemizin yüksek puanla öğrenci alan bölümleri arasında üst sıralarda yer almışlardır. Fakültenin bölümleri arasında öğrenci ve öğretim elemanı etkileşiminin artırılmasına çalışılmış ve bu yönde adımlar atılmıştır. Bu yönde yeni dersler planlanmıştır. Mimarlık Bölümümüzün akreditasyonu 6 yıl süreyle yenilenmiş, diğer bölümlerimiz de bununla ilgili çalışmalara başlamışlardır. Çok sayıda sosyal ve akademik aktivite düzenlenerek hem fakültemizin tanıtılmasına çalışılmış hem de eğitim seviyemize katkı sağlanmıştır. Sektörle ortak proje çalışmaları devam etmektedir. Bunun daha da geliştirilmesine çalışılmaktadır.

Fakültemizin en önemli eksiklerinin başında mekânsal bölünme ve yetersizlikler gelmektedir. Bu nedenle altyapı geliştirilememekte, kontenjanların artırılması nedeniyle de öğrencilere ders yapacak sınıf bulunmasında zorlanılmakta, bazı bölümlerimizde koridorlar derslik olarak kullanılmaktadır. Bu durum bölümler arası işbirliğini de kısıtlamaktadır. Bununla beraber eğitim öğretim kalitesinin yükseltilmesi amacıyla 2019-2020 eğitim öğretim yılında da yeni dersler açılmış, alanında yetkin öğretim elemanlarının Fakültemize gelmesi sağlanmıştır. Hem öğrencilerimiz hem de akademik personelimiz bu yıl da çeşitli ödüller kazanmışlardır.

Fakülte bölümlerinin özellikle sanayi kuruluşları ile yakın işbirliklerinin olmasına rağmen ortak araştırma projeleri geliştirilmesi konusunda ilerleme yavaş olmaktadır. Benzer şekilde bilimsel araştırma projeleri sayısı da istenen hızda artmamaktadır. Yüksek lisans ve doktora veya sanatta yeterlilik öğrencilerinin tezlerinin projeye dönüştürülme sayısı da düşüktür. Araştırma projesi yapan öğretim elemanı sayısının az olması bunun önemli sebeplerinden bir tanesidir. Öte yandan öğretim elemanı sayısının azlığı öğretim üyelerinin ders yüklerini çok arttırmakta bu da araştırmaya ayrılacak vakti kısıtlamaktadır. Bina ve altyapının yetersiz olması da yeni teçhizat alımı ve araştırma projelerinin yürütülmesini zorlaştırmaktadır. Fakülte binasının yapılması ve akademik personel sayısının artırılması ile bu alanda ilerleme kaydedileceği beklenmektedir.

2020 yılında ulusal ve uluslararası işbirlikleri konusunda ilerlemeler kaydedilmiştir. Özellikle Erasmus programından çok sayıda öğrenci ve öğretim elemanı yararlanmıştır. Farabi programı ile yurtiçinde nitelikli üniversitelere giden öğrencilerimiz olmuş, farklı üniversitelerden de fakültemiz bölümlerine öğrenciler gelmiştir. Geçtiğimiz yıllara oranla bu sayıda artış gözlenmiştir. Erasmus staj programındaki değişikliklerle beraber bu programdan yararlanan öğrenci sayımız da hızla artmaktadır. Ancak değişim programları kapsamında gelen öğrenci ve öğretim elemanı sayısı henüz istenilen seviyede değildir.

Öğrencilerin bilgisayar hizmetlerinden daha etkin yararlanabilmeleri için bilgisayar laboratuvarları yeniden yapılandırılmıştır. Tasarıma yönelik yeni programlar öğrencilerin hizmetine sunulmuştur. Bölümler sosyal ve akademik etkinlik için teşvik edilmiş, öğrenci kulüpleri de desteklenmiştir. Bu sayede daha önceki yıllara oranla çok daha fazla sayıda etkinlik düzenlenmiştir. Öğrencilere staj yeri bulma konusunda destekler arttırılmış, kurumsal işbirlikleri gerçekleştirilmiştir. Öğrencilerin yarışmalara katılımını arttırmak için etkin duyuru sistemleri kurulmuş, yarışmalar hakkında bilgilendirme toplantıları organize edilmiş, yarışma ve etkinliklere katılım için mümkün olan her türlü teşvik verilmeye çalışılmıştır. Bunun sonucu olarak da 2020 yılında çok sayıda öğrencimiz çeşitli yarışmalarda ödül kazanmışlardır.

2020 yılında altyapı ve güvenlik konularında çeşitli iyileştirmeler sağlanmaya çalışılmıştır. Her birim ve atölye için risk raporları oluşturulmuş, mevcut binalarda güvenlik tedbirleri arttırılmaya çalışılmıştır. Birimler içerisine uyarı ve yönlendirme tabelaları asılmıştır. Atölyelerde kazaları engelleyici, çalışmayı rahatlatıcı tedbirler alınmaya çalışılmıştır. Engellilerin binaya giriş ve çıkışlarını kolaylaştırıcı tedbirler alınmış, rampa, asansör gibi donanımlarla ihtiyaçlar giderilmiştir.

Fakülte web sayfası faaliyete geçirilmiş, etkin olarak kullanılmaya çalışılmıştır. Öğrenciler, öğretim elemanları ve ilgili kişi ve kurumlarla iletişimi arttırmak amacıyla sosyal medya hesapları oluşturulmuştur. Fakülte kataloğu hazırlama çalışmalarına başlanmıştır. Alanında uzman akademisyen ve özel sektör çalışanları mümkün olduğunca çok sayıda davet edilmiş, çeşitli seminer, eğitim ve çalıştaylar gerçekleştirilmiştir. İdari personel güçlendirilmeye çalışılmış, birimler arası iletişim ve koordinasyonda iyileştirmeler yapılmaya çalışılmıştır. Fakülte yönetim kurulu ve komisyon toplantıları mümkün olduğunca sık gerçekleştirilmeye çalışılmıştır. Fakültede dijital arşiv oluşturulması konusunda çalışmalara başlanmıştır. Atölyelerin altyapıları geliştirilmiştir. Bilgisayar ve fotokopi gibi hizmetlerin daha etkin verilmesi konusunda çalışmalar gerçekleştirilmiştir.

C-1. PANDEMİ DÖNEMİ FAALİYET DEĞERLENDİRİLMESİ

1.2. FAALİYETLER VE MEVCUT DURUM ANALİZİ

1.2.1. YÖNETİM

1.2.1.1. Üst Yönetim Mekanizmaları

a. Covid-19 Sürecinde Alınan Önlemler ve Birime Özgü Geliştirilen Yaklaşımlar

Ülkemizde ilk salgın vakasının görüldüğü andan itibaren olası en kötü senaryolara bağlı olarak Fakülte Üst Yönetimi olarak stratejiler üretilmeye başlanmış ve Rektörlüğümüzün hızlı şekilde aldığı tedbirlere ek olarak, tüm akademik ve idari personelin olabildiğince temsil edilebildiği, online ve mobil iletişim araçları yardımıyla çok katılımlı ortak akıl toplantıları yapılmaya başlanmıştır. İlk andan itibaren tüm öğrencilerimizle süreç hakkında değerlendirmeler ve bilgilendirmeler yapılmıştır. Derslerin uzaktan öğretilme yapılacağına kesinleşmesinin ardından ders materyalleri öğretim elemanları tarafından

hazırlanmış ve Öğrenci İşlerinden Sorumlu Dekan Yardımcımızın liderliğinde hazırlanan ve Fakülte Kurulundan geçirilen yürütme esasları doğrultusunda bir ders takip çizelgesi hazırlanmış ve uygulamaya sokulmuştur. Bu esaslar doğrultusunda Fakültede Bölüm Başkanları, görevlendirdikleri alt birim uzaktan eğitim koordinatörü, Dekan Yardımcıları, Dekan, Fakülte Uzaktan Eğitim Koordinatörü ve teknik personelden oluşan bir Birim Uzaktan Eğitim Komisyonu oluşturulmuştur. Bu komisyon uzaktan verilen dersler kapsamında öğretim elemanlarına yönelik yapılacak tüm süreçlere ilişkin eğitimler organize etmiş ve eğitim verildiği sürece alt birim uzaktan eğitim sorumlusunun iletmiş olduğu sorunlar konusunda yönlendirici olmuştur. Öğrencilerimizin internet, bilgisayar, mobil cihaz imkanları ayrıca kırtasiyeye ve model-maket-tekstil materyallerine ulaşım kapasitelerinin belirlenmesine yönelik online anketler yapılmış, sonuçlara göre tüm dersler için yeni gereklilikler ve işleme metodolojileri ortaya konmuş ya da mevcut yöntemler bu kapsamda revize edilmiştir. Bu çerçevede neredeyse her ders hatta her öğrenci için kişiye özel çözümler devreye sokulmaya çalışılmış ve tüm bu süreçler yönetim tarafından izlenmiştir.

Süreçte diğer Mimarlık, Mimarlık ve Tasarım ve bizim Fakültemizdeki programlara benzer programlar içeren Fakülte Yönetimleri ve-veya öğretim elemanlarıyla kişisel temasa geçilip, onların süreci nasıl yürüttüklerine ilişkin bilgi paylaşımları yapılmış, onlardan alınmış iyi uygulama çözümleri yönetim süreçlerine ve akademik süreçlere dahil edilmiştir.

Atölyelerimizdeki atıl kapasitenin ve personelin işler hale getirilmesi için atölyelerimizde siperlikli maske ve maske üretimine geçilmiş ve sürecin başından bu yana çok sayıda koruyucu ekipman üretimi yapılmıştır.

Ayrıca süreçte öğrencilerin staj ile ilgili karşı karşıya kalabileceği sorunları çözebilmek ve staj süreçlerini etkin şekilde yürütebilmek adına tüm alt birim yöneticilerinden ve öğretim elemanlarından öğrencilerimizin uzaktan çalışma esasları doğrultusunda çalışmalarını sürdürebilecekleri ofislere yönlendirilmesi konusunda destek alınmıştır. Ayrıca staj süreçlerinin pandemi ile ilgili dönemde yapılmasına ilişkin staj yönetmeliklerine ek özel koşullar ve uygulama esasları belirlenerek Fakülte Kurulundan geçirilmiştir.

Öğrencilerle ve akademisyenlerle, ayrıca idari personelle periyodik online toplantılar yapılarak, sürece ilişkin sorunlar ve çözüm yolları değerlendirilmiş, bu süreçte ortaya çıkan sorunlara ilişkin anlık çözümler ortaya konmuş ve gerekli teknik destek sağlanmaya çalışılmıştır.

Yükseköğretim Kanununun gereklilikleri ve Fakülte Dekanına eğitim öğretimin faaliyetlerinin yapılması için gerekli altyapının oluşturulması sorumluluğu dahilinde yüz yüze yapılamayan eğitimde sanal ortamda hizmet verilmesi için gerekli altyapının hazırlanması ve işler tutulması sorumluluğu çerçevesinde maddi imkansızlıklar nedeniyle internet erişimi sorunu yaşayan öğrencilerin bu sorunları çözülmeye çalışılmıştır. Bu sorunların çözülmesi ve yönetilmesi adına tarafımıza maddi imkansızlıklar nedeniyle internet erişimi olmadığını bildiren ihtiyaç sahibi öğrencilere internet hizmeti alınabilmesine yönelik kişisel bütçelerimizden destek sağlanmaya çalışılmıştır.

Eğitimin sadece derslerden ibaret olmadığı hususundan hareketle derslere ek olarak online sergi, söyleşi, konferans, panel gibi çok sayıda etkinlik gerçekleştirilmiştir.

b. Güçlü Yönler, İyileştirmeye Açık Alanlar ve Gelecek İçin Öneriler

Güçlü Yönler	<p><u>Birim yönetimi ve Fakülte yönetimlerinin güçlü yönleri</u></p> <ul style="list-style-type: none"> • Üniversite yönetimi, Fakülte yönetimi ve alt birim yönetimleri ile etkili ve etkin iletişim mekanizmalarının kurulması • Üniversite yönetimi, Fakülte yönetimi ve alt birim yönetimlerinin öğrenciler ile etkili ve etkin iletişim mekanizmalarının devreye alınmış olması • Üniversite yönetimi, Fakülte yönetimi ve alt birim yönetimleri akademik ve idari kadrolarıyla gelişmeler karşısında hızlı refleks göstermeyi sağlayacak tüm mekanizmaların üretilmesi, etkin şekilde kullanılması yönünde motivasyon sağlanması • Üniversite yönetimi, Fakülte yönetimi ve alt birim yönetimleri tarafından problemler karşısında alternatif çözümler üretilmesi, • Yönetim süreçlerine ilişkin deneyimlerin çok hızlı paylaşılması ile sorunun yaygınlık kazanmadan hızlı bir şekilde çözümlenmesi. • Birimin yönetim kadrosunun/personelinin sürece olan inancı ve katkısının farklı ölçeklerdeki paylaşım ve çözüm önerileri ile artırılması • Yönetim sürecinin fakülte ve bölüm içinde şeffaflığı, problemlere ortak tartışma olanaklarının sunulması ve süreç hakkında araştırmaya dayalı ortak karar mekanizmalarının geliştirilmesi • Yönetim süreçlerinde fakülte ve bölüm içinde şeffaf ve çözüm odaklı tartışmaya açık ve araştırmaya dayalı ortak karar mekanizmalarının ivedilikle geliştirilmesi • Fakülte genelinde uzaktan öğretim süreçlerinin planlanması amacı ile uzaktan öğretim komisyonunun kurulması • Yönetim tarafından derslerin uzaktan öğretime geçişinde süreç takip cetvellerinin uzaktan erişim ile çözülmesi • Yönetim tarafından derslerin uzaktan öğretime geçirilmesinde yol harita ve süreçlerinin hızlıca planlanmış olması • Uzaktan öğretim süreçleri için bir klavuzun hazırlanması ve alt birimler ve öğretim elemanları ile paylaşılması • Uzaktan öğretim koordinasyon grubunun kurularak yaşanan sorunlara hızlı ve etkin çözüm geliştirilmesi • Yönetim tarafından güncel gelişmelerin takip edilerek sürece adaptasyonu ile ilgili araştırma yapılması • Yönetimin tüm kademelerinde sosyal mesafe, hijyen ve maske kurallarının daha ilk günlerden bu güne hassasiyetle yönetilmesi • Üniversite Yönetimi, ESTÜZEM Yönetimi, Fakülte yönetimi ve birim yönetimleri tarafından uzaktan eğitime geçiş sürecinde, hızlı iç eğitimlerin yapılması • Öğrencilerin içinde buldukları ortamı, sahip oldukları kaynak ve materyalleri anlamak adına, yönetim tarafından oluşturulmuş çoklu iletişim kanallarının kullanılması • Fakülte yönetimi ve birim yönetimleri tarafından birim içi geliştirilen yöntemlerin üniversiteyle paylaşımı
--------------	--

	<ul style="list-style-type: none"> • Derslerin işlenme şekillerinin izlenebilmesi ders bazında haftalık ders içeriklerinin hazırlanması için Fakülte yönetimi tarafından çevrim içi sistemlerin hazırlanması • Öğretim elemanları ve öğrencilerin içinde buldukları belirsizlik ortamını netleştirmek amaçlı Fakülte ve birim yönetimleri tarafından günlük toplantıların çevrimiçi sistemler üzerinden yapılması, bu süreçte Rektörlüğün de sık sık birim yöneticileri, öğrenciler, idari personel, akademik personel ile değerlendirme toplantıları yapmış olması
İyileştirmeye Açık Alanlar	<ul style="list-style-type: none"> • Çevrimiçi toplantılarında bağlantı sorunlarının yaşanması • İdari, teknik ve uzman personel eksikliği yaşanması • İdari süreçlerde e-imzanın ıslak imza olarak geçerli sayılmıyor olması • Zoom kullanımının tüm akademik personele yaygınlaştırılması • Fakültenin tüm bölümlerinin (6 bölüm) bir arada olduğu bir yapının olmaması • Öğrencilerin internet kotası ve bilgisayar eksikliğinin giderilmesi için yeterince etkin çözümler üretilmemiş olması • Akademik ve idari tüm süreçlerin büyük ölçüde uzaktan yürütülmeye çalışılması nedeniyle akademik ve idari personelin artan iş yükü • Akademik ve idari süreçlerin büyük ölçüde uzaktan yürütülmesi nedeniyle ortadan kalkan mesai mevhumu
Gelecek İçin Öneriler	<ul style="list-style-type: none"> • Çevrim içi çalışma ve performans takibinin yapılabileceği bir sistem geliştirilmesi veya mevcut platformlar araştırılarak en uygun olanının Üniversitede kullanımının sağlanabilmesi • Senkron dersler için yerli çözümler araştırılması • Fakülte eğitim karakterine uygun, uzaktan eğitim süreçlerini de düşünerek yeni bir binanın tasarlanması • İdari süreçlerde e-imzanın ıslak imza olarak geçerli sayılması için bir e-imza otomasyon sisteminin geliştirilmesi • Akademik ve idari süreçlerin büyük ölçüde uzaktan yürütülmesi nedeniyle artan iş yüküne bağlı olarak çalışanlarda oluşan motivasyon kaybını önleyici ve rekreasyon çalışmalarının yürütülmesi • Deneyim paylaşım etkinliklerinin düzenlenmesi

1.2.1.2. Kaynak Yönetimi

(Covid-19 Sürecinde Alınan Önlem ve Geliştirilen Yaklaşımlar

İnsan kaynaklarının organizasyonu, yönetimi ve performansların izlenmesi için haftalık çalışma çizelgeleri ortaya konulmuş ve personelin uzaktan çalışma performansları düzenli olarak izlenmiştir. Ayrıca idari destek hizmetlerinde çalışan destek ve temizlik personelinin atıl kalmaması için Fakültemiz atölyelerinde koruyucu ekipman üretiminde görev almaları sağlanmıştır. Buna ilişkin fotoğraflar EK 4'de verilmiştir. Uzaktan çalışma sistemi akademik personel için kendi derslerini o ders kapsamında verilmesi gereken asgari bilgi ve becerileri azami ölçüde uzaktan eğitim destekli olarak kazandırılmasını güvence altına alınacak şekilde yürütülmesini sağlayacak şekilde yürütülmüş ve bu süreçteki akademik personelin performansı öğrenci geri dönüşleriyle izlenmiştir. Ayrıca dersler kapsamında olabildiğince dışarıdan profesyonellerin katılımı konusunda öğretim elemanları motive edilmiştir. İdari personel

konusunda uzaktan çalışma sistemi sadece sıkışık ofislerde ortaya çıkan sosyal mesafe kurallarını ortadan kaldıracak şekilde yapılandırılmış, bu manada uzaktan o ofiste görev yapan personelin uzaktan çalışma ve ofisten çalışma şeklinde vardiyalı bir çalışma sistemi dahilinde işlerini yürütmesi sağlanmıştır. Dolayısıyla pandemi sürecinde personelden maksimum verimlikte çalışılması sağlanmış ve bu verimliliğin takibi ve izlenmesi süreçleri etkin şekilde yürütülmüştür. Akademik ve idari personelle online toplantılar periyodik olarak yapılmış ve karşılaşılan sorunlara ilişkin ortak çözümler üretilmeye çalışılmıştır. Personelle yönelik Fakültede çok sayıda eğitim faaliyeti düzenlenmiştir. Fakültemiz Youtube kanalından, web sayfasından ve sosyal medya hesaplarından, örgün öğrenci sisteminden, EBYS'den, whatsapp gruplarından, olabilecek tüm mecralardan bu etkinlikler ve kayıt altına alınmış dijital dosyalar sakınca bulunmaması ya da gizlilik – hizmete özel bilgiler içermemesi durumunda paylaşılmıştır. Mali kaynakların kullanımına ilişkin olarak süreç pandemi öncesi süreçten daha farklı yürütülmemiş, bu süreçlerde herhangi bir akama yaşanmamıştır.

Bilgi teknolojilerinin yönetiminde ve kullanımında mobil ve bilgi teknolojileri destekli online iletişim kanalları ve yeni medya olanakları en son sınırına kadar kullanılmış ve bu konuda tüm iletişim kanalları olabildiğince canlı ve aktif kullanılmaya çalışılmıştır. Tüm derslerimiz Canvas Öğrenme Yönetim sistemi ve zoom, microsoft teams, Google Classroom vb online ders uygulamaları destekli olarak yürütülmüş, bulut depolama sürücüleri ve bulut depolama imkanları tüm derslerimizde ve tüm süreçlerde azami olarak kullanılmıştır.

a. Güçlü Yönler, İyileştirmeye Açık Alanlar ve Gelecek İçin Öneriler

Güçlü Yönler	<ul style="list-style-type: none"> • İnsan kaynaklarının organizasyonu, yönetimi ve performansların izlenmesi için etkin önlemler alınmış olunması • İnsan kaynakları yönetiminde sürece paralel olarak hızlı tedbirlerin ortaya konması ve gerekli değişikliklerin hızlı şekilde yapılması • Uzaktan çalışma yöntemine ilişkin etkili yönetim stratejilerini ortak akıl yoluyla oluşturulması sürecin etkin şekilde denetlenmesi • Üniversitede de ihtiyaç duyulan siperlikli maske ve bez maske(yıkanabilir ve tek kullanımlık) üretiminin kendi birimimizde atıl kalan mekanlarda ve eğitim verilmediği için iş yükü azalan personel ve mevcut alt yapı ile etkin şekilde üretilmesi • Elde kalmış olan ve bir kısmı son kullanma tarihine sahip malzemelerin siperlikli maske ve bez maske(yıkanabilir ve tek kullanımlık) üretiminde katma değer sağlayacak şekilde kullanılması • Personelle iletişim ve etkileşim sürecinde zaman zaman günlük, haftalık toplantıların etkin şekilde yapılmış olması, aynı zamanda sürece ilişkin olarak personele ihtiyaç durumunda online eğitimler verilmesi • Mali ve fiziksel kaynaklarımızın yönetiminde etkili stratejiler geliştirilmesi ve bu stratejilerin sık sık gözden geçirilerek hızlı değişen koşullara göre adapte edilmesi anlamında ortak akıl yolu ile kararlar üretilmesi. • Bilgi teknolojilerinin yönetiminde ve kullanımında başarı hikayelerinin fakülte içinde dinlenmesi ve tecrübe paylaşımına ilişkin ortamların hazırlanması • Pandemi döneminde özellikle siperlikli maske ve maske üretimi konusunda sektör-sanayi işbirliği hususlarında çaba sarf ediliyor olması
---------------------	---

	<ul style="list-style-type: none"> • Öğrencilerle yapılan toplantılar sonucu elde edilen geri dönüşlere göre belirlenen açık alanlara destek amaçlı, akademik birimlerde ilgili görevlendirmeler yapılması • Öğrencilerin olmaması nedeniyle teknik personel ve destek personellerinin azalan iş yüklerine bağlı farklı alanlarda değerlendirilmesi
İyileştirmeye Açık Alanlar	<ul style="list-style-type: none"> • Dijital ortamın sunduğu erişilebilirlik kolaylığından faydalanarak gerçekleştirilebilecek uluslararası davetli etkinlikler için mali kaynak olmayışı • ESTÜ kurumsal kimliğine ait birimler özelinde uzaktan eğitim bilişim teknolojilerinin geliştirilmesi • Pandemi sürecinde akademik süreçlerin sürekliliğini destekleyecek her türlü kamu-özel sektör-üniversite işbirliklerinin geliştirilmesi •
Gelecek İçin Öneriler	<ul style="list-style-type: none"> • Öğrencilerin internet kotası ve bilgisayar eksikliğinin giderilmesi için bir fon oluşturulması • Uluslararası öğrenci hareketliliğinde pandemi sürecinde uzaktan öğretim imkanları dahilinde ders verilmesi ve farklı kurumlardan öğrencilerimizin ders almasına imkan verebilecek bir idari yapının sağlanması • Mevcut fiziki eğitim yapılarının karma eğitime yönelik olarak dijital ve mekânsal anlamda yeniden düzenlenmesi • Pandemi sürecinin devam edeceği öngörüldüğünden siperlikli maske ve maske üretiminde ihtiyaç duyulan sarf malzemesi ihtiyacının karşılanması için kaynak aktarılması • Siperlikli maske ve maske üretiminde çalışacak daimi kadroda terzilerin istihdam edilmesi

1.2.1.3. Kurumsal İletişim ve Bilgilendirme

a. Covid-19 Sonrası Alınan Önlem ve Geliştirilen Yaklaşımlar

Kurumsal anlamda üst yönetim, birim yönetimleri, akademik ve idari personelle iletişim, öğrencilerle iletişim sağlanabilmesi amacıyla bilgi çağının getirdiği tüm mobil ve online iletişim kanalları ve yeni medya olanakları azami ölçüde aktif tutulmuş ve tüm bu iletişim kanallarının canlı tutulması için azami ölçüde çaba sarf edilmiştir. Bu teknolojilere ek olarak bulut sürücü ve depolama hizmetlerinden de yoğun şekilde yararlanılmıştır. Sürecin başından itibaren online ve mobil iletişim kanallarına ek olarak yeni kanallar oluşturulmuş ve bu kanallar yardımı ve online toplantı platformları yardımıyla kurumsal iletişim ve öğrencilerle iletişim canlı halde tutulmuştur. Bu kapsamda akademik personelle, idari personelle, öğrencilerle ayrı ayrı ya da farklı aktörlerin bir arada olduğu ve karşılıklı olarak karşılaşılan sorunların dinlendiği ve ortak çözümler arandığı toplantılar yapılmıştır. Her ders için ayrı iletişim grupları oluşturulmuş, ayrıca akademik danışmanlık verilen öğrencilerle ilgili akademik danışmanın hızlı iletişim kuracağı iletişim grupları oluşturulması öğretim elemanlarından istenmiştir. Yine bu süreçte örgün öğrenci sistemi üzerindeki mesajlaşma araçları çok yoğun ve aktif şekilde kullanılmıştır.

b. Güçlü Yönler, İyileştirmeye Açık Alanlar ve Gelecek İçin Öneriler

<p>Güçlü Yönler</p>	<ul style="list-style-type: none"> • Üniversite yönetimi, Fakülte yönetimi, alt birim yönetimleri, akademik ve idari personel ve öğrenciler arasında etkili ve etkin iletişim mekanizmalarının devreye alınmış olması • Uzaktan öğretim ve uzaktan çalışma süreci dahilinde iletişim konusunda çıkan problemler karşısında Üniversite yönetimi, Fakülte yönetimi ve alt birim yönetimleri tarafından alternatif çözümler üretilmesi • Etkili iletişim kurulması açısından akademik personel, idari personel ve öğrenciler ile sık sık online toplantılar yapılmış olması • Bilgi çağının verdiği imkanlar doğrultusunda akademik personel, idari personel ve öğrenciler arasında etkili iletişim kurulması açısından her türlü imkanın azami ölçüde değerlendirilmesi • Fakülte ve Üniversiteye ait kurumsal web sitesi ve sosyal medya araçlarının sürece dair iletişimle ilgili etkin kullanılması • İletişim süreçlerine ilişkin deneyimlerin çok hızlı paylaşılması ile sorunun yaygınlık kazanmadan hızlı bir şekilde çözümlenmesi. • Devreye sokulan iletişim olanakları sayesinde öğrenciler, akademik ve idari personel arasında yapılan toplantı ve değerlendirmelerle tüm paydaşların sürece olan inancı ve katkısının farklı ölçeklerdeki paylaşım ve çözüm önerileri ile artırılması • İletişim sürecinin fakülte ve bölüm içinde şeffaflığı, problemlere ortak tartışma olanaklarının sunulması ve süreç hakkında araştırmaya dayalı ortak karar mekanizmalarının geliştirilmesi • İletişim süreçlerinde fakülte ve bölüm içinde şeffaf ve çözüm odaklı tartışmaya açık ve araştırmaya dayalı ortak karar mekanizmalarının ivedilikle geliştirilmesi • Öğrenci kulüplerinin iletişim ağlarının gerekli durumlarda kullanılabilir bir kaynağa dönüştürülmesi
<p>İyileştirmeye Açık Alanlar</p>	<ul style="list-style-type: none"> • Örgün öğrenci sisteminde mesajlaşma araçlarının daha etkili hale getirilmesi • Hızlı iletişimde etkin bir araca dönüşen fakülte whatsapp grubunun kimi durumlarda bilgi karmaşasına neden olması • Öğrenci bilgi sisteminde öğrenci iletişim bilgilerinin güncel olmaması • Disiplinler arası işbirliği adına diğer fakülteler ile iletişim ağlarının oluşturulması
<p>Gelecek İçin Öneriler</p>	<ul style="list-style-type: none"> • İletişim süreçlerimizi daha etkin hale getirebilmek için başarı hikayeleri ve deneyimlerin paylaşılacağı ortamların oluşturulması bunların elektronik ortamda paylaşılması • Öğrenci bilgi sisteminde öğrenci iletişim bilgilerinin güncel tutulması için etkili bir strateji geliştirilmesi (her kayıt döneminde ders seçim menüsüne erişebilmek için öğrencilerin iletişim bilgilerinin güncellenmesi istenilebilir) • Hızlı iletişim araçlarının içerik yönetimlerinin yapılması, özelleşmesi • (resmi duyurular- etkinlik duyuruları- ve kutlama-taziye-duyuru)

	<ul style="list-style-type: none"> • <i>Mezunlarla iletişimin güçlendirilmesi için etkili bir stratejinin geliştirilmesi</i>
--	---

1.2.2. EĞİTİM-ÖĞRETİM

a. Covid-19 Sonrası Alınan Önlem ve Geliştirilen Yaklaşımlar

Ülkemizde ilk salgın vakasının görüldüğü andan itibaren olası en kötü senaryolara bağlı olarak Fakülte Üst Yönetimi olarak eğitimin aksamaması ve uygulama derslerinde etkin şekilde uzaktan öğretimle yürütülebilmesi amacıyla stratejiler üretilmeye başlanmış ve Rektörlüğümüzün hızlı şekilde aldığı tedbirlere ek olarak, tüm akademik ve idari personelin olabildiğince temsil edilebildiği, online ve mobil iletişim araçları yardımıyla çok katılımlı ortak akıl toplantılarıyla uzaktan öğretim sürecine ilişkin çözümlerin tartışıldığı ve bilgilendirmelerin yapıldığı toplantılar yapılmaya başlanmıştır. Bu kapsamda ayrıca ilk andan itibaren aktif bir iletişim ağı kurularak tüm öğrencilerimizle süreç hakkında değerlendirmeler ve bilgilendirmeler yapılmış, onların sorunlarını ve beklentilerini içeren çalışmalar ve anketler oluşturularak öğrencilerle paylaşılmıştır.

Ülkemizde ilk COVID vakasının görüldüğü 11 Mart tarihini müteakiben Mart ayının ikinci haftasında derslerin uzaktan verilmesi söz konusu olmamakla birlikte, derslerin uzaktan verilmesi olasılığına karşılık tüm akademik personel Güz döneminde kendi verdikleri dersler kapsamında uzaktan öğretimle ilgili dersin nasıl verilebileceği konusunda araştırma yapmaya sevk edilmiş ve kısa sürede tüm derslerimiz için iyi uygulama örneklerini de içeren uzaktan öğretim yoluyla ders verilmesi sistematüğini içeren kılavuz niteliğinde dokümanlar hazırlanmıştır. Derslerin uzaktan öğretimle yapılacağıının kesinleşmesinin ardından ders materyalleri öğretim elemanları tarafından hazırlanmış ve Öğrenci İşlerinden Sorumlu Dekan Yardımcımızın liderliğinde hazırlanan ve Fakülte Kurulundan geçirilen yürütme esasları doğrultusunda bir ders takip çizelgesi hazırlanmış ve uygulamaya sokulmuştur. Bu esaslar doğrultusunda Fakültede Bölüm Başkanları, görevlendirdikleri alt birim uzaktan eğitim koordinatörü, Dekan Yardımcıları, Dekan, Fakülte Uzaktan Eğitim Koordinatörü ve teknik personelden oluşan bir Birim Uzaktan Eğitim Komisyonu oluşturulmuştur. Bu komisyon uzaktan verilen dersler kapsamında öğretim elemanlarına yönelik yapılacak tüm süreçlere ilişkin eğitimler organize etmiş ve eğitim verildiği sürece alt birim uzaktan eğitim sorumlusunun ilettiği sorunlar konusunda yönlendirici olmuştur. Öğrencilerimizin internet, bilgisayar, mobil cihaz imkanları ayrıca kırtasiyeye ve model-maket-tekstil materyallerine ulaşım kapasitelerinin belirlenmesine yönelik online anketler yapılmış, sonuçlara göre tüm dersler için yeni gereklilikler ve işleme metodolojileri ortaya konmuş ya da mevcut yöntemler bu kapsamda revize edilmiştir. Bu çerçevede neredeyse her ders hatta her öğrenci için kişiye özel çözümler devreye sokulmaya çalışılmış ve tüm bu süreçler yönetim tarafından izlenmiştir.

Süreçte diğer Mimarlık, Mimarlık ve Tasarım ve bizim Fakültemizdeki programlara benzer programlar içeren Fakülte Yönetimleri ve-veya öğretim elemanlarıyla kişisel temasa geçilip, onların süreci nasıl yürüttüklerine ilişkin bilgi paylaşımları yapılmış, onlardan alınmış iyi uygulama çözümleri yönetim süreçlerine ve akademik süreçlere dahil edilmiştir.

Özellikle uygulama derslere ilişkin olarak Fakültemizdeki başarı hikayelerinden yola çıkarak diğer derslerde de başarılı uygulamaların uygulanması adına kılavuz olmasını sağlamak için akademik personel arasında etkileşimli bir ortam oluşturulmuş, bu başarı hikayelerinin paylaşılacak online ortamlar hazırlanmıştır. Benzer çalışma derslerdeki ölçme değerlendirme sistematüğü için oluşturulmuştur.

Saha ziyareti ya da etkinliklere katılım gerektiren derslerde ya da Kültürel etkinlikler dersi gibi derslerde sanal gezi, sanal ziyaret ya da sanal turlardan yararlanılması konusunda ciddi araştırmalar yapılmış ve öğrenciler bu yönde yönlendirilmiştir.

Ayrıca süreçte öğrencilerin staj ile ilgili karşı karşıya kalabileceği sorunları çözebilme adına tüm alt birim yöneticilerinden ve öğretim elemanlarından öğrencilerimizin uzaktan çalışma esasları doğrultusunda çalışmalarını sürdürebilecekleri ofislere yönlendirilmesi konusunda destek alınmıştır. Ayrıca staj süreçlerinin pandemi ile ilgili dönemde yapılmasına ilişkin staj yönetmeliklerine ek özel koşullar ve uygulama esasları belirlenerek Fakülte Kurulundan geçirilmiştir.

Öğrencilerle ve akademisyenlerle, ayrıca idari personelle periyodik online toplantılar yapılarak, sürece ilişkin sorunlar ve çözüm yolları değerlendirilmiş, bu süreçte ortaya çıkan sorunlara ilişkin anlık çözümler ortaya konmuş ve gerekli teknik destek sağlanmaya çalışılmıştır.

İnternet erişim olmayan ihtiyaç sahibi öğrenciler için internet hizmeti alınabilmesine yönelik kişisel bütçelerimizden destek sağlanmaya çalışılmıştır.

b. Güçlü Yönler, İyileştirmeye Açık Alanlar ve Gelecek İçin Öneriler

Güçlü Yönler	<ul style="list-style-type: none"> • Öğrenci ve öğretim elemanlarının motivasyonunu yükseltmek amacı ile birim ve alt birimlerde uygun sistemlerin geliştirilmesi • Uzaktan öğretim sisteminde derslerin açılabilmesi için online eğitim toplantılarının düzenlenmesi • Uzaktan öğretim sisteminde derslerin açılabilmesi için online eğitim videolarını içeren PDF formatındaki ve video derslerin internet ortamına aktarılması • Derslerin uzaktan öğretime aktarılmasında sırasında tüm öğretim elemanlarının deneyim ve denemelerinin diğer öğretim elemanlarıyla paylaşılması için online toplantıların yapılması • Uzaktan öğretime geçmeden önce derslerin bazılarının ön testlerinin yapılması ve kazanımların diğer öğretim elemanları ile paylaşılması • Derslerin uzaktan öğretim ile verilmesi konusunda fakülte genelinde uygulanacak usul ve esasları içeren kılavuzun oluşturulması • Fakülte genelinde uzaktan öğretim süreçlerini düzenleyen bir “uzaktan öğretim komisyonunun” kurulması • Uzaktan öğretime uygun olarak ara sınav ve vizelerin etkin yapılabilmesi için yeni takvimin oluşturulması • Uzaktan öğretim sırasında yaşanabilecek teknik sorunların ivedilikle çözülmesi için teknik ekibin oluşturulması • Uzaktan öğretim sırasında yaşanan problemleri saptamak için öğretim elemanları ve öğrencilerle online toplantılar düzenlenmesi • Uzaktan öğretim sırasında yapılan iyi uygulamaların diğer öğretim elemanları ve üniversite geneli ile paylaşılması için toplantıların düzenlenmesi • Tasarım sürecinin sürekli doğasının dijital imkanlarla zaman mekan kısıtından bağımsız hale gelmesi • Sanayi işbirliği ile yürütülen proje derslerinin devamlılığının sağlanması
---------------------	---

	<ul style="list-style-type: none"> • <i>Online sergiler, çalıştaylar, uzman seminerleri, psikoterapi çalışmaları, mezun öğrenci-sanayi buluşmaları gibi etkinliklerin düzenlenmesi</i> • <i>Sağlık koşullarını zorlamamak için uzaktan eğitim müfredatının öğrencilerin dış temasını azaltacak yönde geliştirilmesi (alan görme, maket ve çizim malzemelerini edinme süreçleri)</i> • <i>Öğrencilerin eğitim giderlerini azaltmak amacıyla eğitim içeriklerinin minimum malzeme ile düşünülmesi</i>
İyileştirmeye Açık Alanlar	<ul style="list-style-type: none"> • <i>Öğrencilerin talep ve istek dilekçelerinin pandemi sürecinde değerlendirilmesi</i> • <i>Öğrenme yönetim sistemi</i> • <i>Öğrencilerin internet kotası ve bilgisayar eksikliğinin giderilmesi için yeterince etkin çözümler üretilmemiş olması</i> • <i>Uygulama dersleri kapsamın öğrenciler arasındaki etkileşiminin ve akran değerlendirmesinin noksanlığı</i> • <i>Tasarım derslerinde stüdyo kültürünü canlı ve sürekli tutmak adına öğrenci üretimlerinin dijital ortamlarda paylaşımının yaygınlaştırması (sanal sergi, web sitesi) ve bu paylaşımların kurumsal bir şekilde gerçekleştirilmesi</i> • <i>Tasarım sürecinin sürekli doğasının dijital imkanlarla zaman mekan kısıtından bağımsız hale gelmesi nedeni ile öğretim elemanlarının artan iş yükü</i> • <i>Disiplinler arası işbirliği adına diğer fakülteler ile iletişim ağlarının oluşturulması</i>
Gelecek İçin Öneriler	<ul style="list-style-type: none"> • <i>Fiziksel olarak depolanan öğrenci dosya ve bilgilerinin dijital ortamda aktarılması</i> • <i>Eskişehir Teknik Üniversitesine özel bir öğrenme yönetim sistemi kurulması</i> • <i>Öğrenme yönetim sistemi dahilinde görsel materyallerin sunulması, işlenmesi, arşivlenmesi için ara yüzlerin oluşturulması</i> • <i>Öğrenci işlerinde öğrencilerin talep ve istek dilekçelerinin öğrenci bilgi sistemi üzerinden online gerçekleştirilmesi</i> • <i>Tasarım eğitimine destek veren enformal yöntemlerin potansiyellerinin (workshop, sergi) uzaktan eğitimde yeniden değerlendirilmesi</i>

1.2.3. ARAŞTIRMA

a. Covid-19 Sonrası Alınan Önlem ve Geliştirilen Yaklaşımlar

Mimarlık ve Tasarım Fakültesi kapsamında yapılan araştırma faaliyetleri çok fazla laboratuvar kullanımı gerektirmemekte olduğundan, bu karşılık bazı araştırmalar için atölye kullanımı zaruri olduğundan ve atölyelerimizin koruyucu ekipman üretimi için pandemi sürecinde zaten sürekli aktif olması nedeniyle araştırma süreçlerinde hiçbir aksamama yaşanmamış ve süreçlerde bir değişiklik yapılmamıştır. Sadece lisansüstü çalışmalar kapsamında öğrencilerle yüzyüze bir araya gelinememiş, ama Zoom, Google Classroom, Microsoft Teams gibi uygulamalar yardımıyla bu süreçler de çok rahat şekilde

başarıyla yürütülebilmektedir. Fakültemizde araştırma süreçlerine paralel akademik değer taşıyan sergiler için fiziksel olarak sergileme imkanı olmamasına karşın bu sergilerin de sanal olarak yapılması sorunun önüne geçilmiş ve bu anlamda da bir sorun yaşanmamıştır. Tersine sergi ve sergileme süreçleri daha hızlı ve aktif şekilde sonuçlandırılmıştır.

Güçlü Yönler, İyileştirmeye Açık Alanlar ve Gelecek İçin Öneriler

Güçlü Yönler	<i>YOK</i>
İyileştirmeye Açık Alanlar	<i>YOK</i>
Gelecek İçin Öneriler	<i>YOK</i>

1.2.4. TOPLUMA HİZMET

a. Covid-19 Sonrası Alınan Önlem ve Geliştirilen Yaklaşımlar

Engellilere yönelik konteyner tasarımı kapsamında AFAD için atölyelerimizde gerekli mobilyaların imalatı gerçekleştirilmiş, ayrıca koruyucu ekipmanlar atölyelerimizde çalışan personel için imal edilmiştir. Fakültemizin yaptığı tüm online sergi, söyleşi, seminer vb etkinliklerin tümünde toplumsal katkı hedefi gözetildiğinden toplumun farklı kesimlerinden katılımın sağlanması için azami ölçüde çaba sarf edilmiştir.

b. Güçlü Yönler, İyileştirmeye Açık Alanlar ve Gelecek İçin Öneriler

Güçlü Yönler	<ul style="list-style-type: none"> • <i>Üniversitede de ihtiyaç duyulan siperlikli maske ve bez maske(yıkanebilir ve tek kullanımlık) üretiminin kendi birimimizde atıl kalan mekanlarda ve eğitim verilmediği için iş yükü azalan personel ve mevcut alt yapı ile etkin şekilde üretilmesi</i> • <i>Öğrencilerin eğitim giderlerini azaltmak amacıyla eğitim içeriklerinin minimum malzeme ile düşünülmesi</i> • <i>Bakanlıklar, Yerel yönetimler, TÜBİTAK, Kamu Kuruluşları, Meslek Kuruluş ve Odaları, STK'larla yapılan işbirliği çerçevesinde yürütülen danışmanlıkların ve projelerin sürece adapte edilerek sürdürülmesi</i> • <i>Topluma hizmet çalışmalarını teşvik eden kurum kültürünün varlığı</i>
İyileştirmeye Açık Alanlar	<ul style="list-style-type: none"> • <i>Fakülte genelinde tasarım disiplininin topluma hizmet odaklı bir araca dönüştürülmesi</i> • <i>Topluma hizmet çalışmalarının toplumun daha geniş kesimlerinin hitap edilecek şekilde kurgulanması</i>
Gelecek İçin Öneriler	<ul style="list-style-type: none"> • <i>Yerel yönetimler, kamu kurum ve kuruluşları ile üniversite arasındaki işbirliklerinin artırılması</i>

1.2.5. TOPLUMSAL KATKI, SOSYAL SORUMLULUK VE SOSYO-KÜLTÜREL FAALİYETLER

a. Covid-19 Sonrası Alınan Önlem ve Geliştirilen Yaklaşımlar

Engellilere yönelik konteyner tasarımı kapsamında AFAD için atölyelerimizde gerekli mobilyaların imalatı gerçekleştirilmiş, ayrıca koruyucu ekipmanlar atölyelerimizde çalışan personel için imal edilmiştir. Fakültemizin yaptığı tüm online sergi, söyleşi, seminer vb etkinliklerin tümünde toplumsal katkı hedefi gözetildiğinden toplumun farklı kesimlerinden katılımın sağlanması için azami ölçüde çaba sarf edilmiştir.

b. Güçlü Yönler, İyileştirmeye Açık Alanlar ve Gelecek İçin Öneriler

<p>Güçlü Yönler</p>	<ul style="list-style-type: none"> • <i>Online sergiler, çalıştaylar, uzman seminerleri, psikoterapi çalışmaları, mezun öğrenci-sanayi buluşmaları gibi etkinliklerin düzenlenmesi</i> • <i>Online sistemler kullanılarak onur-yüksek onur belgesi ve mezuniyet törenlerinin organize edilmesi</i> • <i>Öğrencilerin kendi inisiyatifleri ile kurguladıkları ortak etkinliklerin organize edilmesi</i> • <i>Öğrencilerin düzenlenen sosyo-kültürel etkinliklere katılmada mesleki motivasyona sahip olması</i> • <i>Ulusal ve uluslararası düzeyde uzmanların fakülte online etkinliklerinde öğrenciler ile buluşmasının sağlanması</i>
<p>İyileştirmeye Açık Alanlar</p>	<ul style="list-style-type: none"> • <i>Eskişehir Teknik Üniversitesine özel online sergi sistemlerinin oluşturulması ve arşivlenmesi</i> • <i>Fakülte genelinde tasarım disiplininin toplumsal katkı, sosyal sorumluluk ve sosyo-kültürel çalışma odaklı bir araca dönüştürülmesi</i> • <i>Toplumsal katkı, sosyal sorumluluk ve sosyo-kültürel çalışmalarının toplumun daha geniş kesimlerinin hitap edilecek şekilde kurgulanması</i> • <i>Fakülte genelinde organize edilen sergi faaliyetlerinin herkesin erişimine açık olması ve katılımcı sayısının artırılması</i> • <i>Ulusal ve uluslararası düzeyde uzmanların fakülte online etkinliklerine katılımlarının artırılması</i> • <i>Ulusal ve uluslararası düzeyde fakülte online etkinliklerinin sayısının artırılması</i>
<p>Gelecek İçin Öneriler</p>	<ul style="list-style-type: none"> • <i>Uzaktan eğitim potansiyelinin kurum dışında da etkin bir araca kurumsal çerçevede dönüştürülmesi (online sanat eğitimleri- workshoplar ve çalıştaylar)</i> • <i>Yerel yönetimler, kamu kurum ve kuruluşları ile üniversite arasındaki işbirliklerinin artırılması</i>

1.2.5. SAĞLIK, GÜVENLİK VE ÇEVRE

a. Covid-19 Sonrası Alınan Önlem ve Geliştirilen Yaklaşımlar

Mekânların havalandırılması, tuvaletlerin ve ıslak mekânların temizlik sıklığının artırılması ve kontrol çizelgelerinin hazırlanması, Oda kapılarına ait kolların temizliği, merdiven küpeştelere dezenfektasyonu, bölümdeki koridorlar, sekreterlik, bölüm başkanlığı odası ve kat görevlisi odalarının ilaçlanması, bina koridor başlarında alt ve üst katlarda, tuvaletlerde dezenfektan dispenselerinin konulması, çalışanlar için maske sağlanması, Covid-19 kapsamında uyarı yazılarının bölümlerde çeşitli yerlere asılması, birden fazla kullanıcının bulunduğu odalarda tek kişi kullanımına olanak tanıyan vardiyalı uzaktan çalışma ve ofiste çalışma hibrid sistematığının oluşturulması ve kullanım çizelgelerinin hazırlanması, girişlerde ateş ölçer kullanılarak girişlerin kayıt altına alınması gibi idari tüm tedbirler alınmıştır. Ayrıca Fakülte içinde hiçbir şekilde ziyaretçi ve öğrenci kabul edilmemiştir.

b. Güçlü Yönler, İyileştirmeye Açık Alanlar ve Gelecek İçin Öneriler

<p>Güçlü Yönler</p>	<ul style="list-style-type: none"> • Dezenfektan malzemelerinin satın alınıp kullanılmaya başlanması • El dezenfektan dispenselerinin fakültenin etkinlik gösterdiği binalara takılması • Fakülte Yunus Emre binasında ateş ölçümlerinin yapılması, tüm bölümlerin maske ihtiyacında maske temin edilmesi <p><u>Fakültemizin etkinlik gösterdiği İki Eylül kampüsündeki binalarda:</u></p> <ul style="list-style-type: none"> • Havalandırma kolaylığı açısından, bölümde mekânsal olarak iç avluların bulunması, • Zemin katlarda iç-dış ilişkisinin insan hareketi için rahatlıkla kurulması, • Atölyelerin açıldığı koridorun iç avluya bakması ve hava akımının kolaylaşması
<p>İyileştirmeye Açık Alanlar</p>	<p>Fakültenin etkinlik gösterdiği 4 ayrı binasında ateş ölçümlerinin yapılabilmesi ve kayıt altına alınması</p>
<p>Gelecek İçin Öneriler</p>	<ul style="list-style-type: none"> • Fakülte eğitim karakterine uygun, uzaktan eğitim süreçlerini de düşünerek yeni bir binanın tasarlanması • Fakülte eğitim karakterine uygun, uzaktan ve yüz yüze eğitim süreçlerini destekleyen, optimum hijyen ve havalandırma imkanlarını sağlayan yeni bir bina tasarlanması

1.3. GELECEĞE DAİR ÖNGÖRÜLER VE ÖNERİLER

1. 2019-2020 bahar dönemini analiz ettiğinizde Pandemi sürecine ilişkin olarak Biriminize özgü ve Üniversite geneli için ne gibi iyileştirme önerileri sunarsınız?

Birime özgü:

- Gerek hibrid, gerekse yüz yüze eğitime geçişte açık hava ders olanağının sağlanması,
- Islak hacimlerdeki doğal havalandırma şartlarının iyileştirilmesi,
- Atölyelerdeki öğrenci oturma düzenlerinin yeniden kurgulanması,
- Ders işleyişlerinde sabah ve öğlen oturumlarının devreye sokulması
- Fakültemiz için tüm birimlerin bir araya gelebileceği, mimarlık tasarım eğitimine gerekliliğine uygun karakterde bir binanın oluşturulması
- Uygulamalı eğitimlerimize yönelik fakültemizin stüdyo ve atölye kültürüne dayalı eğitime destek verebilecek nitelikte atölye binasının yapılması bu kapsamda mutlaka ahşap, boya, metal, cam , mobilya, özgün baskı, örme atölyesi, dokuma atölyesi, tekstil baskı atölyesi, konfeksiyon atölyesi (2 adet), ütü atölyesi, dijital fabrikasyon atölyesi, fotoğraf atölyesi, model maket atölyesi, seramik-alçı atölyesi, Karma Gerçeklik Lab, Kâğıt Yapımı Atölyesi, Kitap, Cilt Atölyesi, bilgisayar laboratuvarları, doğal boyama ve baskı atölyesi yer almalıdır.
- Fakültemizde öğrenciler tarafından laboratuvar ve atölyeler gibi ortak olarak kullanılan alanlarda randevulu sisteme geçilmesi ve kullanıcıların saat bazlı olarak kayıt altına alınması
- Yüz yüze yapılması gereken ders saati ve kredisi yüksek derslerde (proje dersleri gibi) öğrenciler derse rezervasyon sistemi uygulanarak alınacaktır. Bu sistemde, toplam öğrenci sayısı dersin saatlerine bölünerek derse alınacaktır. Örneğin, sabah 9:00-10:00 arası derse alana sadece 5 öğrenci, yarım saat ara, 10:30-11:30 derse alan diğer 5 öğrencinin derse alınması gibi.
- Bölümlerin ders program yapılarına uygun olarak özellikle proje derslerini haftanın iki veya üç gününe yayılıp, her proje derse tüm hocalara grup olarak açılması söz konusu olabilir. Örneğin, Pazartesi günü Proje I derse A, B, C,D,E,F,G,H,I... grupları olarak açılır. Öğretim elemanı başına düşen öğrenci sayısı en aza indirgenmiş olur. Çarşamba günü Proje III derse, Cuma günleri ise Proje V derse A, B,C,D,E,F,G,H,I... grupları olarak aynı şekilde açılır. Kalan günlere zorunlu diğer dersler, MS ve S dersler yerleştirilebilir.
- Bölümlerin ders program yapılarına uygun olarak örgün ve senkron uzaktan öğretim modelleri karma yöntemle izlenebilir. Örneğin 3 proje grubu var. 1.hafta A grubu yüz yüze yaparken, B ve C grupları dersleri senkron uzaktan yapar. İkinci hafta B grubu derse yüz yüze yaparken A ve C senkron uzaktan yapar. Üçüncü hafta C grubu derse yüz yüze işlerken, A ve B grupları derse uzaktan işler. Böylece okula minimum sayıda öğrenci gelmiş olur.
- Öğretim elemanına ve öğrencilere haftada iki gün boş verilecek şekilde cumartesi günlerine de dersler konulabilir.
- Yüz yüze yapılması gereken ders saati ve kredisi düşük derslerin gün içinde takip eden zamanlarda ders grupları oluşturulabilir ve bu grupların kontenjanları düşük tutulabilir. Bu sistemde öğretim elemanı derse birkaç kez tekrar etmek durumunda kalabilir (Örneğin, dersin A-grubundaki 10 öğrenci sabah 9:00-12:00 arası derse alırken, 13:00-15:00 arası B-grubu ve 16:00-18:00 arası C-grubu derse alabilir gibi).
- Atölyelerin serbest kullanım saatlerini rezervasyon sistemine göre yapacağız. Öğrenciler rezervasyon ile giriş yapacaklar. Öğrenci herhangi bir nedenden dolayı acilen atölyeyi kullanması gerekiyorsa görevliler içerideki o anki öğrenci sayısına göre öğrenciyi içeri alacak veya almayacak.

- Dersliklerin sıra ve düzen yapısı konusunda sırt sırta veya tek yöne bakma gibi bir düzene geçilmesi, serbest oturmanın olmaması gibi düzenlemeler yapmak gerekmektedir ve bu konu ile ilgili bir akademik çalışma yapılması ve bir uzman kişi görüşleri alınması uygun olacaktır.

Üniversiteye özgü:

- Üniversitemizde öğrenciler tarafından laboratuvar ve atölyeler gibi ortak olarak kullanılan alanlarda randevulu sisteme geçilmesi ve kullanıcıların saat bazlı olarak kayıt altına alınması.
- Üniversitenin ortak kullanımı olan sosyal, sportif, akademik ve rekreatif mekanlarda (kantin, kafeterya, yemekhane, çay bahçeleri, spor salonları, bilgisayar laboratuvarları, kitaplık) sosyal mesafeye göre yeniden düzenlenmesi, mümkün olanların randevulu sistemle kullanılması,
- Açık mekanların (iç bahçe, kapı önü, giriş sahanlığı, teras, kantin) kullanılabilirlik potansiyelini arttırmak için atmosferik etkileri (yağmur, kar, rüzgar, dolu, güneş) azaltmak için çözümler üretilmesi (örtü, tente, vb.)
- Islak hacim temizliğinin artırılması
- Binalara giren-çıkan kişi sayılarının kontrolü için genel bir sistemin öngörülmesi
- Kullanılmış maske ve eldivenlere özel açık alanlarda çöp kutularının konması
- Yemekhane, kütüphane, derslik vb. kullanım alanlarında sıra ve düzen yapısı konusunda sırt sırta veya tek yöne bakma gibi bir düzene geçilmesi, serbest oturmanın olmaması gibi düzenlemeler yapmak gerekmektedir ve bu konu ile ilgili bir akademik çalışma yapılması ve bir uzman kişi görüşleri alınması uygun olacaktır

2. Pandemi sürecini yaşadığımız 2019-2020 bahar dönemini analiz ettiğinizde elde ettiğiniz tecrübeyi 2020-2021 Akademik yılına nasıl yansıtmayı planlıyorsunuz?

- 2020-2021 eğitim öğretim yılının uzaktan sürdürülmesi durumunda pandemi sürecini de dikkate alan yeni oryantasyon programı geliştirilmesi ve bu programın içeriğinin pandemi özelinde hazırlanması
- Zoom ve alternatif platformların lisanslı kullanıcı sayısının artırılması ve ilgili eğitimlerin verilmesi
- Derslerin haftalık işleniş biçimlerinin uzaktan, yüz yüze veya hibrid eğitim yöntemlerinde yeniden gözden geçirilmesi,
- Derslerin eğitim-öğretim, ölçme ve değerlendirme yöntemlerinin uzaktan, yüz yüze veya hibrid eğitim yöntemlerinde yeniden gözden geçirilmesi,
- Elektronik ortamdan kaynaklanan, elektrik ve internet kesintileri gibi sorunlar nedeniyle eğitim materyallerinin paylaşılması yöntemlerinin tartışılması (gizlilik, telif, ders notlarının kötü amaçlı kullanımı),
- Uygulamalı dersler için daha fazla grup açılması ve öğrencilerle iletişimin güçlendirilmesi için yeni yöntemlerin geliştirilmesi, buna bağlı olarak ders saat yüklerinin düzenlenmesi,
- Uygulamalı derslerde saati değişmeden, dersin küçük gruplara bölünmesi,
- Derslik, atölye, laboratuvar gibi ortak alanların kullanımı konusunda sosyal mesafeye uygun şekilde gerekli düzenlemelerin yapılması.
- Öğretim elemanları odasında sosyal mesafe ile ilgili düzenlemelerin yapılması.
- Fakülte genelinde hijyen konusunda gerekli düzenlemelerin yapılması
- Haftalık dezenfektasyon işlemi yapılması ve takip edilmesi (hafta ortası ve haftasonunda)
- Salgın riskine karşı giriş çıkışlarda gerekli tedbirlerin alınması
- Sigara içenlerin sigara içtikleri alanların yapı girişlerinden daha uzağa alınması
- Kantin çay ocağı gibi fakülte içindeki hizmet birimlerinin hijyen ve sosyal mesafe kuralına uygun şekilde kullanılmasına ilişkin ilkelerin belirlenmesi

- Senkron ve asenkron dersler olarak tüm derslerin %50 ye kadar ders dönüşümlü şekilde hibrid olarak uygulanması ile ilgili gerekli süreçlerin başlatılması.
- Ekle sil haftasında öğretim elemanlarına ve öğrencilere online sistemi tanıtan oryantasyon programı yapılması ve yeni normale ilişkin eğitim düzenine dair online açık ders malzemeleri hazırlanması ve eğitimler verilmesi.
- Canvas sisteminin iyileştirilmesi, GoogleClassroom vb. alternatif çözümlerle desteklenmesi.
- Üniversitemize ilişkin açık ders malzemeleri portalı hazırlanması konusunda fakültemiz yetenekleri doğrultusunda katkı sağlanması ve tüm dersler için açık ders materyalleri hazırlanarak üniversite sayfasında yayınlanması
- Proje derslerinde farklı grupların farklı zamanlarda stüdyoda bulunmasını sağlamak amacıyla yüz yüze ve online eğitimin bir arada verileceği bir uygulama geliştirilmesi (örneğin; A ve B gruplarının 1-3.haftalar C ve D gruplarının 2-4. haftalarda sınıftan yüz yüze diğer haftalarda senkron eğitim yürütülmesi)
- Ölçme değerlendirme için canvas ile örgün öğretim ile ilişki kurulması
- 2 ve 3 kişilik odalarda görev yapan öğretim elemanlarının, sosyal mesafenin sağlanamadığı ofislerde görev yapan idari personelin vardiyalı olarak okulda bulunmaları sağlayacak bir uzaktan çalışma-ofiste çalışma sistematiği geliştirilmesi
- 1. ve 2.sınıflar için beceri kazandırmaya yönelik uygulamalı eğitimler ağırlıklı olduğu için mümkün olduğunca bu sınıflar için atölye laboratuvar ve stüdyo kullanımlarının yüz yüze eğitime destek verilerek planlanması gerekirse sosyal mesafenin sağlanması için aynı gün içinde dersleri 2, hatta 3 şubeye bölerek ders verilmesi
- Canvas sisteminden devamsızlık verilerinin örgüne aktarılması
- Uzaktan yapılan derslerin hangi ilkeler dahilinde yasal sınır olan yüzde 40 oranında yapılmasına ilişkin önceliklendirmenin belirlenmesi, bu kapsamda fakültemiz genelinde ortak bir ders havuzu oluşturulması ve bu ortak ders havuzundaki derslerin olabildiğince online senkron ya da asenkron derslerle olabildiğince çok öğrencinin aynı anda alabileceği şekilde planlanması, böylece fakültedeki mekanların ve öğretim elemanları iş yükünün optimize edilmeye çalışılması
- Uygulamalı tasarım derslerine giren hocaların daha etkin ders verebilmeleri açısından grafik tablet kullanımının sağlanması için gerekli ekipmanın tedarik edilmesi

3. Kurumsal misyonumuz ve vizyonumuzla uyumlu olarak Biriminiz kabiliyetleri çerçevesinde Covid19'un düşündürdüğü ve gündemimize taşıdığı hangi alanlarda ulusal kabiliyetlerimizi geliştirmek üzere aday olabilirsiniz?

- Deneysel uzaktan tasarım eğitimi yaklaşımları,
- Mimari tasarım stüdyosu kent ve mimarlık tartışmalarının Covid-19 özelinde güncellenmesi,
- Disiplinlerarası işbirliği ve iletişimin güçlü olması
- Uygulamalı derslerdeki atölye kullanım süreçlerinin belirlenmesi
- Uzaktan bilgisayar yazılımı kullanmaya yönelik derslerin veriliş metodolojilerinin ortaya konulması
- Üniversite- Sanayi işbirliği kapsamında Biyo medikal ürün tasarımı konusunda akademik katkıların ortaya konulması
- Tüm tasarım stüdyolarının uzaktan yapılması konusunda deneyim aktarılması ve süreçlerin belirlenmesi
- Uzaktan çalışma esaslarına dair staj yapılması yönünde gerekli bilgi becerilerin öğrencilere kazandırılmasını güvence altına alacak şekilde süreçlerin ortaya konulması
- Uzaktan yapılan derslerde üniversite sanayi işbirliğinin sağlanması konusunda deneyim aktarılması ve süreçlerin belirlenmesi

- Koruyucu ekipman, maske tasarımı, solunum cihazı tasarımı konusunda üniversite, sanayi, sektör işbirliği kapsamında akademik katkıların ortaya konulması
- Disiplinler arası mühendislik tasarım süreçlerinin pandemi sonrası dönemde ortaya çıkacak gereklilikler ve yeni küresel düzen doğrultusunda geliştirilmesi
- Pandemi sonrası dönemde ortaya çıkacak gereklilikler ve yeni küresel düzen doğrultusunda kullanıcı deneyimi ve kullanıcı ara yüzü tasarımı anlamında ülkemizin rekabet gücünü arttıracak stratejilerin ortaya konulması, özellikle açık ders malzemeleri hazırlığı açık ders malzemeleri portalı ve öğrenme yönetim sistemleri tasarımı kapsamında ulusal çerçevelerin bu kapsamda belirlenmesi
- Pandemi sonrası dönemde ortaya çıkacak gereklilikler ve yeni küresel düzen doğrultusunda tasarım odaklı düşünme konusunda ülkemizin rekabet gücünü arttıracak stratejilerin ortaya konulması
- TÜBİTAK Deneyap programı gibi ortaokul ve lise öğrencilerine yönelik kapasite arttırılması amaçlı programlarda uzaktan yapılacak eğitimlerle hedeflenen bilgi becerilerin oluşturulmasına dair metodolojilerin oluşturulması
- Acil durum mimarlığı çözümlerinin ulusal anlamda çalışmaların yürütülmesi
- Geçici tarım işçilerinin barınma sorunlarının ortadan kaldırılmasına ilişkin çözümler ortaya konulması
- Gıda güvenliği açısından kentsel tarım uygulamalarına dair çalışmalar yürütülmesi

4. Önümüzdeki akademik yıldan itibaren kısmi ve/veya yüz yüze eğitime geçilme sürecinde Covid 19 ile ilgili ne gibi verilerin takibini öngörmektesiniz?

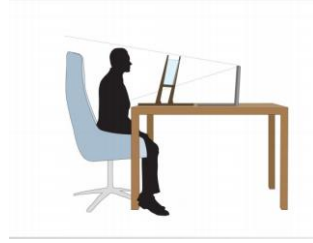
- 60 yaş üstü personelin takip edilmesi,
- Kronik hastalığı olan personel ve öğrencinin belirlenmesi ve takip edilmesi,
- Engelli personel ve öğrencinin takip edilmesi,
- Ateş ölçümü noktalarının belirlenmesi ve ateş takibi,
- Üniversite yerleşkesine ve bölüm girişlerinde kapılarda vücut ısısı tespiti ve kaydı,
- Termal kamera ve dezenfeksiyon kabinlerinin sağlanması,
- Ziyaretçilerin kayıt altına alınması ve takibi,
- Kurumsal Covid-19 testinin yapılması
- Ateş ölçerle personel ve öğrencinin giriş çıkışlarda kontrollerinin yapılması.
- Temizlik ve hijyen kurallarına ilişkin dezenfektasyon ve temizlik yapılış şekillerinin kayıt altında tutulması
- Personel ve öğrencilerin hizmet binalarına girişlerde sağlık durumlarına ilişkin bir şikayetlerinin olup olmadığının kayıt altında tutulması
- Randevu sistemi ile çalışan ortak kullanım alanlarında kullanıcı olan kişilerin kayıt altında tutulması, böylece ilerleyen dönemde herhangi bir kişide hastalık çıkması durumunda ilişkili olan kişilerin rahat tespit edilebilmesi
- Öğrencilerin uzaktan öğretimle yapılacak derslerdeki karşı karşıya kaldıkları sorunların tespiti ve takibi
- Hizmet binalarının ve hizmet binaları içerisindeki mekanların anlık kullanım oranlarının düzenli olarak takibi, sosyal mesafe açısından sorun çıkacak sayıya ulaşılması halinde mekanların riski düşürecek şekilde boşaltılması
- Toplumla hizmet kapsamında yapılan koruyucu ekipman ve maskelerin günlük üretim sayılarının kayıt altında tutulması

5. Pandemi sürecinin belirli bir süre devam edeceği dikkate alındığında uzaktan eğitim, uzaktan çalışma ve insan kaynağı yönetimindeki ihtiyaçlar nelerdir?

- Temel hizmetleri verebilmek amacıyla bölümdeki yetkin personelin tespit edilmesi ve sayısının artırılması
- Uzaktan eğitim verimliliğini arttırmak için bulut depolama alanlarının genişletilmiş olarak sağlanması (ödev teslimi, dijital teslimler ve görsel verilerin saklanması ve üzerinde çalışılması kolaylığı için),
- Uzaktan eğitimde davetli olarak katılan hocaların veya jüri üyelerinin katılımına dair standart kurumsal (fakülte bazında) bir teşekkür veya katılım belgesi gibi takdir mekanizmasının geliştirilmesi,
- Uzaktan eğitimden bağımsız olarak öğrenci sayısına bağlı gelişen öğretim üyesi ihtiyacı (uzaktan eğitimde uygulamalı derslerde grup sayılarının artması nedeniyle, yüz yüze eğitimde ise sosyal mesafeyi sağlamak adına geliştirilen bölümlenmeler nedeniyle...),
- Sanal eğitim uygulamalarında hocalara teknik ve altyapı desteği veren özelleşmiş bir birim kurulması
- Sosyal mesafe kuralları dahilinde mekan kullanımı düzenlenebilmesi için sıkışık kullanım alanlarında çalışan personele yönelik vardiyalı çalışma sistemi ortaya konulması, kısmi olarak uzaktan, kısmi olarak ofisten çalışma sistematiği düzenlenmesi
- Uzaktan eğitim ve araçları, iletişim, sosyal medya, arşivleme ve olası teknik sorunlarla ilgili olarak bölümler özelinde teknik bir personel gereksiniminin karşılanması
- Topluma hizmet uygulamalı kapsamında üretilen koruyucu ekipman ve maske üretimi için daimi çalışacak personel istihdamı
- Kısmi zamanlı öğrenci çalışma olanaklarının artırılması, bu kapsamda bu öğrenciler için uzaktan çalışma esaslarının belirlenmesi
- Açık ders materyali oluşturmak için gerekli altyapının sağlanması ve tecrübeli personel gereksiniminin karşılanması (derslerin canlı kayıtları vs. amacıyla)

C-2. PANDEMİ DÖNEMİNDE FAKÜLTEMİZDE YÜRÜTÜLEN TOPLUMSAL KATKI İMALATLARI

2.1. Esboard İmalatları



Pandemi sürecinde uzaktan eğitime katkı sağlamak amacıyla fakültemizde bulunan stok (plywood) malzemeyi kullanarak CNC tezgahta üretilmiştir.

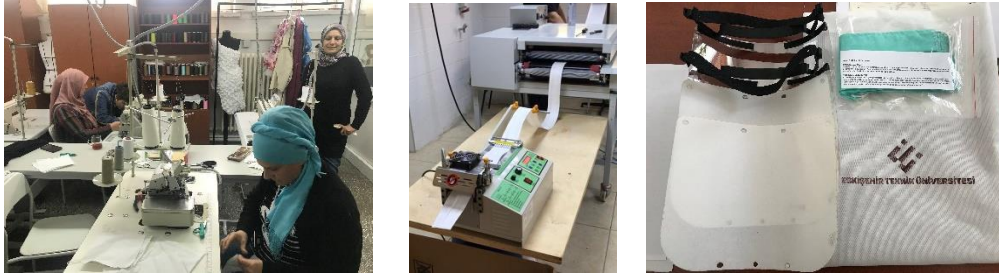
Bu süreçte torna freze gibi el ekipmanları da kullanılarak üretim süreci tamamlanmıştır. Toplamda 400 adet öğretim materyali fakültemiz dijital fabrikasyon laboratuvarlarından yararlanılarak üretilmiştir.

2.2. Engelli Afedzedelere Yönelik Mobilya Tasarımları



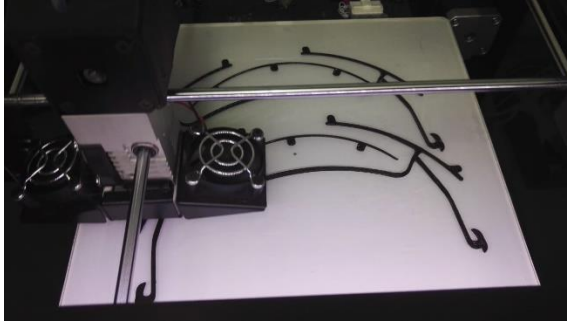
Fakültemizin atölye imkanlarından yararlanılarak Avrupa Birliği Projesi kapsamında yapılmış olan engelli, afetzede ve mültecilere yönelik yaşam alanı prototipi için gerekli olan, engelli kullanımına uygun mobilyalar atölye personeli tarafından geliştirilip imalatı yapılmıştır.

2.3. Maske İmalatları



Tekstil ve Moda Tasarımı Bölümümüz konfeksiyon atölyelerinde, yeterli düzeyde koruyucu özelliğine sahip cerrahi maske dikimi ve üretimi yapılmıştır. Haftalık üretim kapasitesi 9000 adete ulaşmış durumdadır. Bölümümüz öğrencilerinden 6 öğrenci 2020 yaz döneminde konfeksiyon atölyesinde "Maske tasarımı ve üretimi" olarak stajlarını yapmıştır.

2.4. Siperlikli Maske ve Koruyucu Kıyafet İmalatları



Dijital laboratuvar atölyemizde 3D printer ve lazer kesim ekipmanları yardımı ile Üniversitemizin ihtiyacına yönelik olarak siperlikli maske üretilmiştir. Tüm Tasarım ürün geliştirme ve imalat süreçleri ile atölye personeli tarafından yapılmıştır.

EKLER**EK – 2. TESİS, MAKİNE VE CİHAZLAR LİSTESİ (İMİD)**

Hesap Kodu	I. Düzey Kodu	II. Düzey Kodu	Dayanıklı Taşınır	MİKTAR	ÖLÇÜ BİRİMİ
253	2	2	İnşaat Makineleri	5	Adet
253	2	3	Atölye Makineleri	366	Adet
253	2	4	İş Makineleri ve Aletleri	2	Adet
253	2	5	Güç Elektroniği	10	Adet
253	2	10	Matbaacılıkta Kullanılan	15	Adet
253	2	1	Yıkama, Temizleme	34	Adet
253	2	2	Beslenme, Gıda ve Mutfak	24	Adet
253	2	4	Ölçüm, Tartı, Çizim	44	Adet
253	2	5	Tıbbi ve Biyolojik Amaçlı	2	Adet
253	2	6	Araştırma ve Üretim	54	Adet

EK – 3. DEMİRBAŞLAR LİSTESİ(İMİD)

Hesap Kodu	I. Düzey Kodu	II. Düzey Kodu	Dayanıklı Taşınırlar	MİKTAR	ÖLÇÜ BİRİMİ
255	1	1	Döşeme Demirbaşları	3	Adet
255	1	2	Temsil ve Tören	22	Adet
255	1	3	Koruyucu Giysi	2	Adet
255	1	4	Seyahat, Muhafaza	1	Adet
255	1	5	Hastanede Kullanılan	18	Adet
255	2	1	Bilgisayarlar	721	Adet
255	2	2	Bilgisayar Çevre	151	Adet
255	2	3	Tekstir ve Çoğaltma	8	Adet
255	2	4	Haberleşme Cihazları	205	Adet
255	2	5	Ses, Görüntü ve Sunum	216	Adet
255	2	6	Aydınlatma Cihazları	9	Adet
255	2	99	Diğer Büro Makineleri	28	Adet

ÜST YÖNETİCİNİN İÇ KONTROL GÜVENCE BEYANI

Harcama yetkilisi olarak yetkim dahilinde;

Bu raporda yer alan bilgilerin güvenilir, tam ve doğru olduğunu beyan ederim.

Bu raporda açıklanan faaliyetler için idare bütçesinden harcama birimimize tahsis edilmiş kaynakların etkili, ekonomik ve verimli bir şekilde kullanıldığını, görev ve yetki alanım çerçevesinde iç kontrol sisteminin idari ve mali kararlar ile bunlara ilişkin işlemlerin yasallık ve düzenliliği hususunda yeterli güvenceyi sağladığımı ve harcama birimimizde süreç kontrolünün etkin olarak uygulandığını bildiririm.

Bu güvence, harcama yetkilisi olarak sahip olduğum bilgi ve değerlendirmeler, iç kontroller, iç denetçi raporları ile Sayıştay raporları gibi bilgim dahilindeki hususlara dayanmaktadır.^{viii}

Burada raporlanmayan, idarenin menfaatlerine zarar veren herhangi bir husus hakkında bilgim olmadığını beyan ederim.^{ix} (Eskişehir-15.01.2021)

Prof. Dr. Alper ÇABUK

DEKAN